



2023 UNIVERSITY SOCIAL RESPONSIBILITY

Annual Report



攜手共創社會共好!



1931

NCKU

National Cheng Kung University



2023 UNIVERSITY SOCIAL RESPONSIBILITY

Annual Report

攜手共創社會共好!



	校長的話	1
	前言	3
Chapter 1	大學社會責任(USR)藍圖	5
Chapter 2	社會實踐力	9
	社會責任推動的階段成果	10
	社會實踐的五大議題	35
	在地肯定與獎勵	43
Chapter 3	教育力	47
	校務支持	47
	校園深化活動與社會實踐教學模組	51
	教學肯定與獎勵	53

Chapter 4	國際鏈結力	55
	臺日大學地方連結與社會實踐聯盟	55
	以場域實踐為基礎的國際連結與交流	57
	以技術探討為重心的國際連結與交流	61
	以合作共好為開展的國際連結與交流	63
Chapter 5	永續發展力	65
	推動永續的機制	65
	USR中長期效益評估	68
Epilogue	結語	72

校長的話

2020年新冠肺炎疫情爆發，持續千日危機；成功大學做為南臺灣鄉親醫療的守護者之一，成醫力克疫情挑戰，發揮醫療量能收治病患，追蹤關懷居家隔離的輕症患者。成醫團隊更臨危受命進駐安南果菜市場進行大規模篩檢，斷絕感染鏈，為提升疫苗覆蓋率全天候待命，持續優化接種流程、提高施打效能，更於疫情期間開設臺南首座「婦幼專責照護」，保護百餘位新生嬰孩零感染。成大對社會關懷與實踐發展的重視，有目共睹；以研究成果回應社會需求與趨勢，積極參與解決全球議題、勇於承擔大學責任，亦將持續積極投入，不曾鬆懈輕怠。

2023年天下雜誌USR大學公民調查排行榜，成功大學在「大學治理」、「社會參與」、「教學承諾」和「環境永續」四大指標評比中名列前茅，勇奪「公立一般大型大學」(6000人以上規模)第一名。另以「戰地轉身·轉譯再生」及「宅善終~愛守護-優質的五全安寧居家照護」二項計畫，獲得2023年第四屆《遠見》大學社會責任獎「在地共融」與「福祉共生」兩首獎之肯定；其中，「戰地轉身·轉譯再生」積極協助馬祖，進行在地文化轉譯、場域再造等工作；成醫「宅善終~愛守護-優質的五全安寧居家照護」計畫，致力推動安寧居家，提供末期

病人在宅善終，讓生命的最後時光與家人們團聚，在醫療支出與無效醫療間盡力取得平衡，共創「病人家屬、醫院、社會、國家」四好局面。

「成大以身作則，更期望社會共好。」藉由參與USR活動，學生不再只是被動接收知識，也能藉由活用創造知識，善盡大學社會責任；社區也能透過成大師生的規劃、相應資源的投入，獲得更長足的發展。我們關注社會需求、觀察公共問題，鼓勵學生積極參與社區營造、社會與環境永續的服務；以在地大學為立基，發揮深度之多軌串聯，將政府、學校、社團、非營利組織、社會企業及民間企業的資源整合，讓社會參與的影響力極大化。

新的一年，期許成功大學不僅僅是一所大學，更是一個建構知識活用與在地共好的USR平台。未來，成大將致力於環境永續與教學承諾外，亦會持續關注社會需求，建構教學場域及社會參與面的雙贏模式，強化社會責任與影響力，發展解決公共問題的韌性，達成成功大學的大學使命。

沈孟儒

前言

做為南臺灣頂尖綜合性研究型大學，國立成功大學強調教學與研究並重，人文與科技均衡發展，致力於提昇跨領域的合作及視野，培養學生的創意、國際觀及國際競爭力，並鼓勵學生關懷社會、參與社區發展。當今社會面臨疫情、氣候變遷加劇、能源、健康醫療等多方挑戰，成大人責無旁貸，以自己專業的學識技能，和南臺灣的鄉親共同解決在社區發展上所遇到的問題，繼而縮短城鄉差距、尋求社會共好。成大人期許立足南部，放眼全臺灣，肩負全球共好的力量。

延續前幾年在USR上的豐碩成果，今年無論在社會實踐或國際鏈結上，成大仍有亮眼的表現：

青銀共好/世代共好

成大USR計畫發展出與在地社群間的「微社群」，將高齡化視為社會轉變的現象，建構一個高齡者與非高齡者之間彼此互動與支持的社會結構，讓長輩活動範圍不在侷限於生活鄰里，藉由社會實踐找回高齡者的社會定位與價值。希望不是把長者當成受幫助的對象，更能

夠鼓勵他們反過來積極參與貢獻、發揮主體性，達到「老有所用」的價值，進而實現「世代共好」的理念。

城鄉共好

科學教育及語言教育在城鄉發展上的差距較大，故成大數個計畫團隊走訪偏鄉，藉由實地教學及活動體驗，大手牽小手，帶領偏鄉學生一同學習。團隊對於偏鄉地區的投入，有助於弭補城鄉差距，引領「城鄉共好」。

島嶼共好

成大對離島馬祖進行再造歷史現場軍事文化遺產轉譯計畫，企圖以豐厚學術能量結合馬祖在地文化底蘊，同時連結不同資源，從戰地文化景觀找尋馬祖未來永續發展的契機。對馬祖而言，其戰地景觀及文化得以保存；對於成大而言，則是一個跨領域專業的社會實踐，也是大學社會責任的展現。

國際共好

成大積極與國外各大學簽訂MOU協議，致力於建立國際合作網絡，與海外各相關單位

交流互訪，連結成大與世界，為本校大學社會責任實踐帶來新方向與提升至新的高度。本年度成大各USR計畫分別與日本、印尼、德國等大專院校進行學術交流，舉辦各式研討會與工作坊，就超高齡社會、社區營造等社會實踐議題進行探討，企盼以廣域的世界角度，審慎尋思各個議題的解方，注入新思維及新觀點。

做為南部的頂尖大學之一，成大一直在思考：「一所大學需要在各個時代中，扮演什麼樣的角色？」自 1931 年開始，成功大學在臺灣的歷史城市臺南奠基，從一開始做為培育莘莘學子的學術殿堂，到如今成為發展南臺灣社會的重要助力。從過去到未來，從創新到永續，從臺南到世界，成大一直精進調整在學術面及社會實踐面的不足之處；唯一不變的是，未來成大仍會繼續主動回應社會與世界議題，發揮大學社會責任精神，為世界永續共好持續努力，也期望正在閱讀這本年報的您，也看到我們的努力。

大學社會責任(USR)藍圖

Chapter



大學社會責任（USR）是成功大學校務推動與發展首要的核心元素，以聯合國永續發展指標（SDGs）為主軸，發展師生社會意識與實踐力，期許大學成為社會永續發展的關鍵助力。大學資源取之於社會，亦回饋於社會，成大USR透過具有社會實踐元素的課程與活動，參與在地場域發展，帶動場域改造與環境永續，共構美好的社會。透過做中學，也培養學生專業學術實力與跨域能力，長養師生的社會意識並成為具有社會實踐力的入世學術人（engaged academics）。

本校《112-116中長程校務發展計畫》標定本校使命為：

- 強化社會責任與影響力，發展解決公共問題的韌性
- 培養學生解決問題的能力
- 帶動產業發展，協助經濟轉型與升級
- 參與區域整合治理，善盡大學社會責任

各項均可看出成大大期許學生在校園求學階段就能對社會問題產生共感，並願意以所學回應社會需求與趨勢，進而解決問題，善盡大學社會責任。

本校以「解決問題為核心的跨域教學」、「引導永續發展的卓越研究」、「培育可解決全球議題能力的國際人才」及「促進城市發展與人類福祉的大學社會責任」為教育績效目標，指引著大學社會責任之推動。為此，成大擬定四項策略：

策略一 文化創新 / 學院與E-PCK深度結合 / E-PCK學習型大學

推動及落實學科教學知識E-PCK (Education - Pedagogical Content Knowledge)，紮實與深化的專業領域課程。

策略二 學習創新 / 教學與研究深度結合 / 教學典範再造

建置研教合一學習環境，強調跨域、實作，培育學生的專業學識及跨界應用能力，養成具國際競爭力人才。

策略三 場域創新 / 成大與城市深度結合 / 無邊界大學

打造成成為無邊界大學，以大學知識影響力驅動臺南市各面向之發展，建立大學與城市協力創新之模式。

策略四 願景創新 / 成大與人類福祉深度結合 / 入世學術人

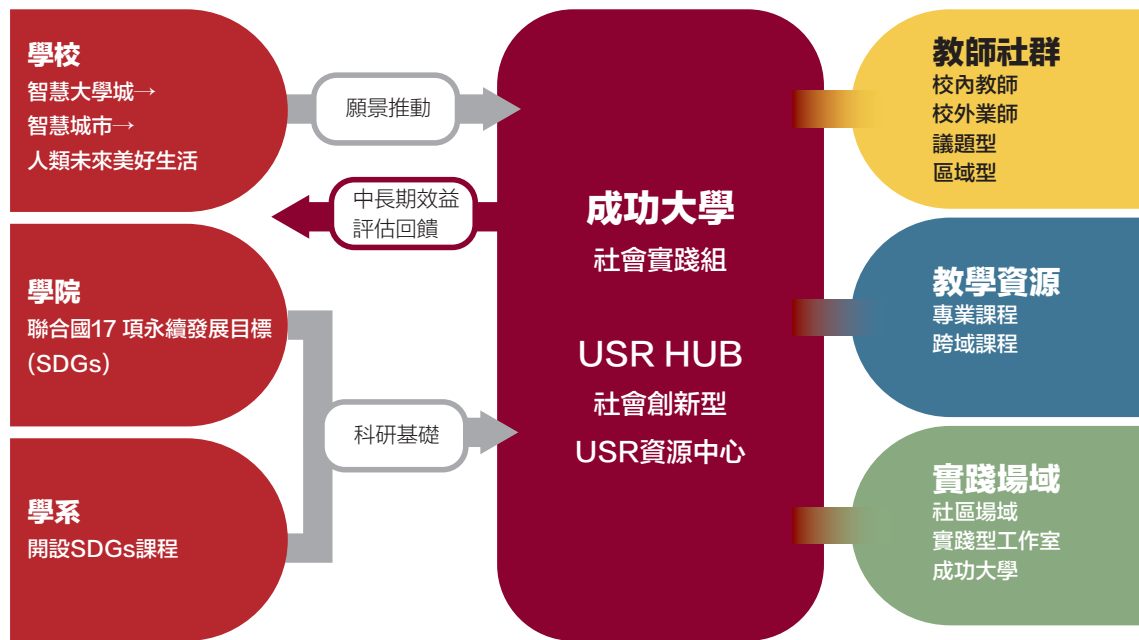
聚焦聯合國17項永續發展目標 (SDGs)，以科技研發及教學創新，培養學生思考及解決全球面臨的重大議題，致力讓全校師生成為具有社會意識與社會實踐力的入世學術人 (engaged academics)。

學校推動USR之架構

2023年本校於一級行政單位人文社會科學中心之下，設置「社會創新型USR資源中心」(簡稱USR資源中心)，由副校長擔任召集人，人社中心主任擔任執行長，並編制2位碩士級專案工作人員。期望透過該中心的建置，規劃與推動全校大學責任的執行方針，並積極落實中長期效益評估、持續進行優化與計畫推動檢討改善，以實踐USR永續發展為目標邁進。

藉由USR資源中心推動落實學科專業知識於USR實踐，促使各學院依聯合國17項永續發展目標 (SDGs) 開設的專業課程，能對接成大對社會永續議題之重視。本校推動USR的架構分為三層：校層級、院層級、系層級，並由USR資源中心整合區域資源及人力，以教育部大學社會責任實踐計畫為主體，拓展學生學習場域及機會，並以大學知識影響力驅動地方文化及產業發展。

- 1.校層級USR：**理念為「智慧大學城→智慧城市→人類未來美好生活」，透過推動及落實E-PCK學科教學知識實踐平臺，跨域整合多元專業領域，建立議題導向教師社群。
- 2.院層級USR：**各學院依SDGs為主題，深化專業領域，突顯成大USR在各學術領域紮實科研基礎。
- 3.系層級USR：**各學系依SDGs為主題，開設SDGs課程。

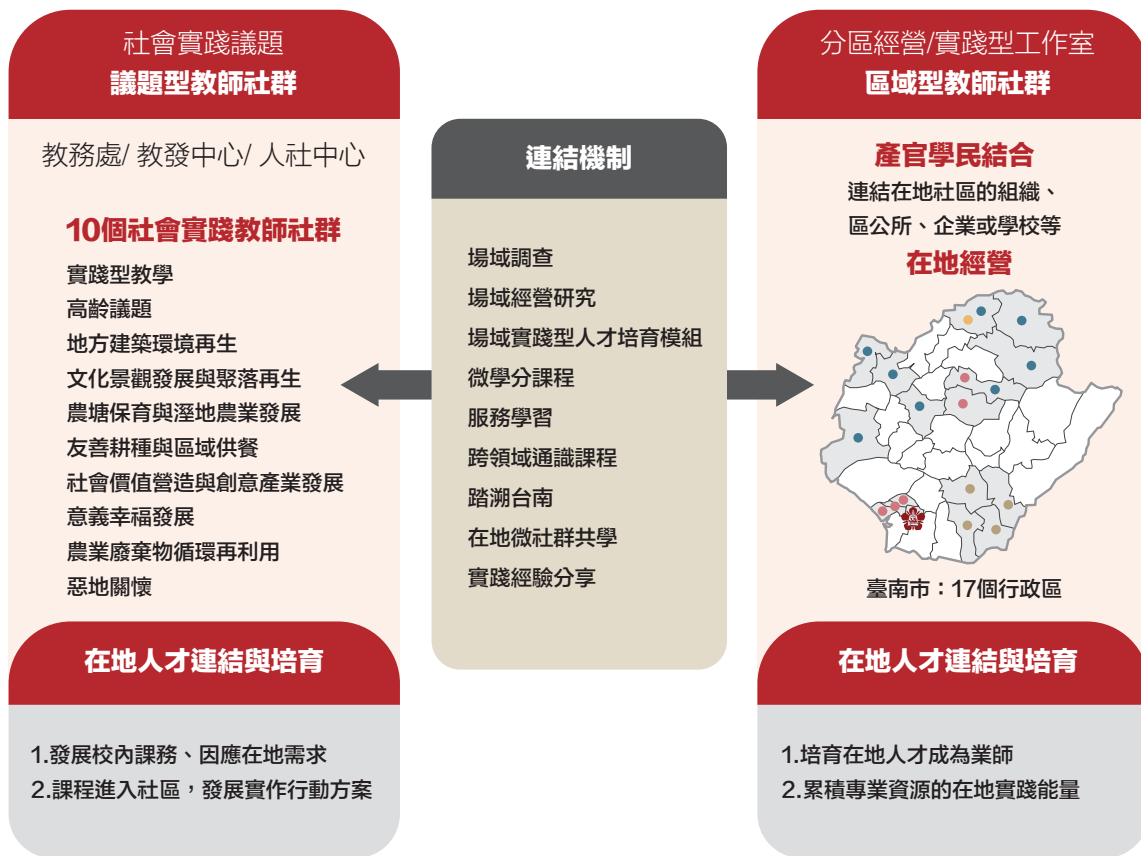


圖：「國立成功大學USR推動架構」

USR教育體系－實踐型教學知識（E-PCK）整合平台

本校USR計畫建構「實踐型教學知識（E-PCK, Education - Pedagogical Content Knowledge）整合平台」，並由USR資源中心推動，協助成大進行社會實踐（含USR）教師之專業成長、教師社群之促進、課程發展之討論，以及社會實踐型人才培養的核心系統，增進教師對跨域與實踐型教學的理解與重視，強化教師結合研究成果提升USR教學能量，協助、引導與支援學校師生進入在地場域進行實踐型教學與行動實踐。

E-PCK平臺依社會實踐議題成立「議題型教師社群」連結校內外專業教師；於地方端與在地社區組織、區公所、商店或學校形成「區域型教師社群」。藉由組織運作與在地實踐工作室協調整合，開發在地需求的實踐型課程，培育校內學生與在地人才。USR計畫持續經營與發展10個社會實踐議題，含實踐型教學、高齡議題、地方建築環境再生、文化景觀發展與聚落再生、農塘保育與溼地農業發展、友善耕種與區域供餐、社會價值營造與創意產業發展、意義幸福發展、農業廢棄物循環再利用、惡地關懷。



圖：實踐型教學知識（E-PCK）整合平台

成大社會實踐的五大議題

2023年初，本校USR社會創新型USR資源中心根據過往USR計畫的實踐經驗，及當代社會發展的現況提出進階的問題意識，形成五項社會實踐議題包含：



本年度無論是USR資源中心項下計畫，或校內其他USR計畫，其計畫目標與所對應SDGs目標，皆與本校所推動的USR發展主軸相呼應。在全校師生的努力下，成大持續有系統地推動大學社會責任計畫，並於2023年獲得「天下USR大學公民調查公立一般大型大學組第一名」；此外，本校獲得「遠見USR大學社會責任獎」雙首獎，分別為「在地共融組」與「福祉共生組」項目。我們也期許成大師生團隊從各個領域持續挹注對社會與環境永續的服務和研究，開拓南部社區在各個面向的發展。讓成大從成為南臺灣的一點星光開始，漸漸擴展至全臺灣，乃至世界，帶來一片耀眼的星空。

社會實踐力

Chapter



成大USR計畫		計畫目標
<p>國際合作型計畫</p> <p>永續發展類</p>	<p>相伴2026</p> <p>互為主體、互利共好、底蘊再創</p> <p>知識技術轉譯 文化底蘊再創 社會永續智庫</p> <p>跨世代新人才 共融友善環境</p>	<ol style="list-style-type: none"> 1.互為主體、互利共好、底蘊再創 2.跨世代參與之高齡正向生活型態 3.產學跨域之超高齡社會工作型態 4.在地為本之跨城鄉高系人口流動 5.國際PBL，共尋高齡生活新樣貌
<p>特色永續型計畫</p> <p>永續發展類</p>	<p>台南400年：從倒風內海到東原山林溪北</p> <p>傳統特色產業的升級之路 - 復振與新生</p> <p>知識技術轉譯 文化底蘊再創 跨世代新人才</p> <p>共融友善環境</p>	<ol style="list-style-type: none"> 1.大地友善，環境與產業永續 2.工程與生物科技導入生態系復育 3.建構具人文歷史特色的生態觀光產業 4.建構具防災特色的有善農法 5.建構適性及三生共榮永續模式
<p>深耕型計畫</p> <p>大學特色類</p>	<p>惡地協作2.0：H.E.A.R.T.串起共學、</p> <p>共做、共感的淺山心生活</p> <p>知識技術轉譯 文化底蘊再創 社會永續智庫</p> <p>跨世代新人才 共融友善環境</p>	<ol style="list-style-type: none"> 1.惡地「共學」，厚實區域知識經濟 2.社群「共做」，跨域專業合作 3.城鄉「共感」，永續經營淺山心生活
<p>萌芽型計畫</p> <p>大學特色類</p>	<p>長短樹下的微風 -</p> <p>環境療癒場域之建構</p> <p>知識技術轉譯 文化底蘊再創 跨世代新人才</p> <p>共融友善環境</p>	<ol style="list-style-type: none"> 1.長短樹成為療癒環境模型示範場域 2.療癒環境促進社會健康與生活福祉 3.提升鄉村產業潛力與經營模式 4.協助鄉村閒置空間之轉用 5.培育創造在地價值之人才

2.1 社會責任推動的階段成果

成大USR計畫期待以大學知識力驅動城市各面向之發展，由社會創新型USR資源中心整合各計畫特色，以教學革新結合社會實踐，整合區域資源協助城鄉發展，推動大學與城市協力合作的模式，進一步促成學生的在地認同與在地創業，將所學的專業知識應用於身處的城鄉地域。

第三期大學社會責任(USR)實踐計畫

這一期本校共有四項USR計畫展開行動，係以本校社會實踐五大議題為基礎，分別為「知識技術轉譯」、「文化底蘊再創」、「社會永續智庫」、「跨世代新人才」與「共融友善環境」，透過人才培育及社會實踐，共同推動成功大學的社會責任。

本校推動大學社會責任的實踐場域遍及臺南市17個行政區，並擴展至臺灣其他縣市。計畫進入場域進行實踐主要分為二種取向，一種是以明確的「空間特質」作為範疇，展開當地永續的行動，如「惡地協作2.0計畫」將臺南市惡地地形區域納入計畫實踐的場域，進行地方創生工作，並逐漸擴展至高雄惡地區域。

另一種是以選定的「社會議題」作為範疇，進入有需求的社區推動相關實踐工作，如「相伴2026計畫」以正向高齡生活為目標，於實踐場域中發展社區需求的共同議題，建構超高齡社會下跨世代扶持社會網絡；又如「長短樹下的微風計畫」以建構環境療癒場域為目標，經由地、產、人三個面向，重塑社區環境、協助產業轉型、凝聚族群意識。

此外，亦有計畫是混合取向，實踐場域之訂定包括「空間」及「議題」，如「台南400年計畫」以倒風內海區域為實踐地域，並以友善農法為實踐目標，透過產官學共同建構適性及三生共榮的永續經營模式。

計畫場域	對應SDGs
臺南市（北區、安平區、中西區、官田區、六甲區）	  
臺南市（後壁區、六甲區、東山區、白河區、學甲區、麻豆區、北門區、七股區） 印尼（楠榜區、東爪哇區） 日本（埼玉縣熱海市）	     
臺南市（左鎮區、龍崎區） 高雄市（田寮區、內門區） 鄰近鄉鎮之淺山區域（旗山區、新化區、關廟區）	  
臺南市（後壁區）	  

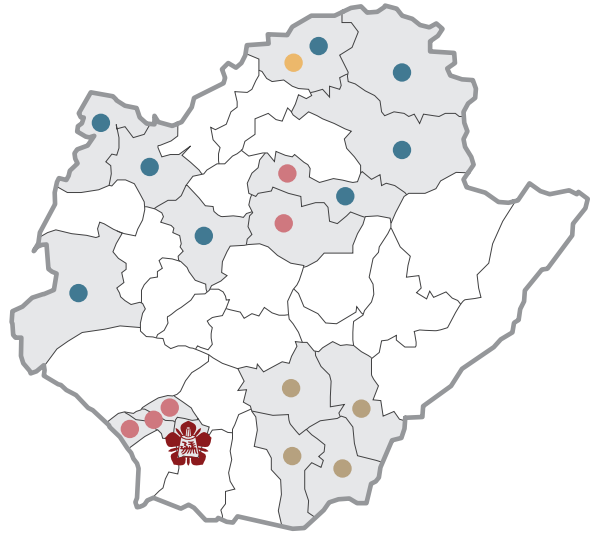
- 相伴2026：
互為主體、互利共好、底蘊再創

- 台南400年：從倒風內海到東原山林溪北
傳統特色產業的升級之路 - 復振與新生

- 惡地協作2.0：H.E.A.R.T.串起共學、
共做、共感的淺山心生活

- 長短樹下的微風 -
環境療癒場域之建構

- 成功大學：
USR-HUB 場域



圖：臺南市實踐場域之行政區域圖

相伴2026：互為主體、互利共好、底蘊再創

基本資料

● SDGs指標

SDG 3 健康與福祉：確保及促進各年齡層健康生活與福祉

SDG 8 合適的工作及經濟成長：促進包容且永續的經濟成長，讓每個人都有一份好工作

SDG 11 永續城鄉：建構具包容、安全、韌性及永續特質的城市與鄉村

● 實踐場域

臺南市中西區、安平區、北區、六甲區、官田區

● 計畫團隊

計畫主持人

教育所 | 董旭英 教授兼所長

計畫共同主持人

老年所 | 劉立凡 教授

體健休所 | 林麗娟 教授



圖：相伴2026期望學生與高齡者經由計畫的執行，找到在超高齡社會中的定位與自我價值，建構「跨世代扶持社會網絡」。

主持人的話

本期計畫繼承前期的豐碩成果，

接續推動高齡服務三大目標：

「互為主體」、「互利共好」、「底蘊再創」。

計畫最大特色在於將高齡者之文化生活經驗，融入歷史區域再生，從高齡者的生命發展價值，彰顯出地方歷史進程的意義，進而配合社會的變遷與新生活模式，創造具厚實文化底蘊的新社區生活文化。在國際連結上，焦點在實踐型教研跨國交流與合作，提升社會實踐型課程、場域調研及行動研究品質、國際人才培育與留駐發展。

計畫簡介

「超高齡社會」是許多國家正在面對的社會現象，日本老年學評價研究指出，健康老化的秘訣在於積極與人互動，相伴2026計畫從日本研究結果出發，展開一系列屬於臺灣的高齡研究與社會實踐。

我們由老年學研究所劉立凡教授引導透過夥伴社區調查研究發現，「社區依附感」與「正向老化」是臺灣高齡者生活的重要幸福感因子，因此以「互為主體」、「互利共好」、「底蘊再創」為目標，藉由實踐型課程與研究，建構跨群體參與機制，透過場域中共同議題，帶動互利共做行動，並從中凝聚集體意識，醞釀在地生活文化的再生與新生。在面對全球共通的「高齡」問題上，也積極與國際學術單位交流合作，場域夥伴成為跨國課程的重要知識來源，實踐與研究成果則成為國際對話的交流平台。

● 建構「超高齡社會下跨世代扶持社會網絡」

基於本計畫研究發現「社區依附感」與「正向老化」是臺灣高齡生活幸福感的重要因子，期待透過社群的力量，以推動「微社群」與跨群體的合作，促成高齡者與社會上各群體共好、共做，建構「超高齡社會下跨世代扶持社會網絡」。

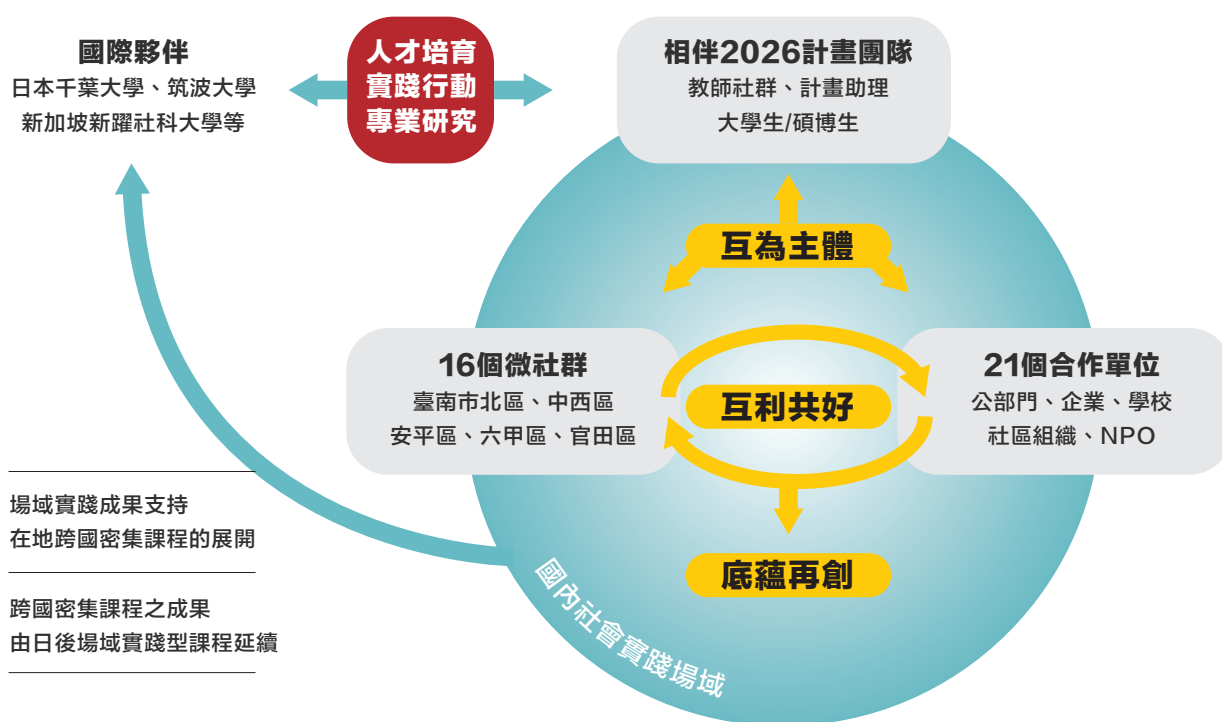


圖 相伴2026計畫執行架構

互為主體－以實踐型課程與研究為核心的跨群體參與機制

微社群希望超脫既定的組織型態與範圍，建立高齡議題相關個體間的網絡關係，也做為教學與在地場域接軌的橋樑。相伴2026以實踐型課程或研究建構跨群體參與的機制，學生進場協助微社群的型塑，同時建構自我價值，促成下一階段的生涯發展；青年的加入也讓高齡者邁向不同以往的生活樣態。

在課程推動方面，2023年相伴2026推動的場域實踐型課程涵蓋了5個學院與通識中心，共21門課，包含2門跨國密集課程，共計393名學生參與，這些課程或深或淺地與社區微社群合作、互動；另外在實踐型研究方面，有6位研究生透過實踐型研究深入地方組織與微社群，加上3位場域助理的協助，範圍涵蓋了官田區、中西區、北區與安平區。

例如六甲官田駐點學生在當地成立工作室，與地方一起發展鄉土教材與藝術創作，建立跨群體共學共作網絡；近2000個駐點日子裡，他們發現水資源問題讓稻米產業鏈面臨生存危機，在林淑惠兼任助理教授帶領下，以足為度，展開一場以鄉村踏查為地方農業高齡困境的相互對話、扶持共好的共學行動，串連成大、農田水利會等師資為地方培力，並連結大學課程、當地導覽微社群與地方青農團體，一起為水資源公正使用、埤圳存續、農業困境等議題發聲。學生們逐漸培養出藝術策展的興趣與能力，開始朝專業策展人的生涯發展，而地方長者除擔任大學進入地方的引導者，也開始為當代地方議題發聲。



圖：在官田區長期駐點的兩位臺文所學生，從記錄在地產業與人文出發，發行《人田》雜誌，今年已邁入第四期。



圖：相伴2026連結大學課程、六甲官田場域微社群與地方團體，以鄉村踏查，展開一場地方農業高齡困境的相互對話、扶持共好的共學行動。



圖：官田區的駐點學生藉由這段實踐型研究經驗，逐漸培養出藝術策展的興趣與能力，參與了藝術季策展，開始朝專業策展人的生涯發展。



圖：透過共學培力，地方長者除了擔任大學進入地方的引導者，也展開了為當代地方議題發聲的行動。

互利共好—以場域共同議題促成微社群與各單位的互利行動

微社群的永續運作需要連結不同關係人與資源，相伴2026以場域工作協作平台為樞紐，場域主責老師串連起各種關係人，依場域經營狀況與社群能量制定出合適子議題以進行行動。

以北區場域為例，場域主責老師林麗娟教授以「高齡動態生活」連結成大運動志工、醫院、公部門、科技公司以及成大跨領域師生，從動態生活導入、拓展交流、友善空間研究三方面展開互利共好的行動。成大師生與社區領導人討論從社區需求中發展出教學與研究的題目，並進入社區實際操作，例如體健休所帶入北歐式健走課程與健走交流活動，鼓勵居民走到戶外空間運動，有效促進社區高齡者生理健康，建築所則透過步行環境研究與街道傢俱共創工作坊等行動，喚起社區對步行空間與行人安全的重視與討論；成大運動志工扮演轉譯角色，以同為高齡者的身分帶領社區學習戰鼓打擊等新式運動。主責老師也連結社區組織、醫院、公部門等單位，透過共同議題的資源整合與分工，提升執行效益。在北區，共有6門課程、12個微社群與地方組織，連結彼此的專業與需求合作前行，營造動態生活、健康老化、正向老化的高齡生活型態。

計畫場域	場域議題	課程	微社群	地方組織
北區場域	高齡者動態生活的經營	6	6	6
六甲官田場域	以鄉村旅行踏查作為地方永續發展的發聲渠道	5	4	10
舊城安平場域	歷史區域下高齡者的集體意識與行動	15	5	6



圖：建築所師生邀請社區長輩一起參與街道傢俱共創工作坊，嘗試喚起社區對步行空間的重視與討論。



圖：舉辦「穿越時光、走向健康」活動，串聯北區三里長輩分享地方共同生活記憶，並透過健走了解運動與步行環境的重要性。



圖：動態生活議題今年向外推動到六甲菁埔里，透過「銀色生活季」活動，邀請北區長勝里、重興里長輩一起到六甲進行戰鼓大會師，長輩們熱情洋溢的表現感動了當天所有觀眾。



底蘊再創—凝聚集體意識，並醞釀新生活文化

為將高齡者的文化生活經驗融入臺南的歷史區域再生，讓高齡者有更積極的定位與價值，我們透過實踐型課程與研究，讓學生與高齡者互動，挖掘出具備彰顯地方歷史進程的記憶與經驗，並以多元的創作方式對外呈現。再經由場域主責老師的引導，搭配微社群的運作並連結場域中其他團體，嘗試醞釀在地生活文化的再生與新生。



圖：在溫陵社區，相伴2026讓學生與社區高齡者共同錄製Podcast，挖掘出具備彰顯地方歷史進程的記憶與經驗。



圖：學生們設計了街廓開放空間工作坊，讓高齡者體驗活動的場域變換，藉此引導社區高齡者提出開放空間的可能想像。



圖：學生與社區經過各種討論後，共同動手進行了萬福庵廟埕空間綠美化與休憩空間營造，展開新的公共空間嘗試。



以舊城溫陵社區為例，鄭淑惠助理教授透過【南美好美：聲音收納所】Podcast企劃，培養家庭關係課程學生跨世代對話能力，也讓社區高齡者有主題地說出在地的生命故事與人生經驗，在述說與聆聽的過程中，每個人對地方的想像慢慢更接近一點點，也具有社區生活文化保存的意義。經過三年的陪伴與共識累積，社區高齡者對於生活想像有更積極的意識，今年，陳世明副教授進一步帶領建築所駐點研究生展開「街廓開放空間工作坊」系列活動，面對社區內的十幾間廟宇，試著探討廟埕空間與當代日常生活的關聯。學生引導社區高齡者提出想像，並與社區共同動手進行萬福庵廟埕空間綠美化與休憩空間營造工作；透過共同動手的過程，社區展開新的公共空間嘗試，學生們也從中學習到空間規劃、跨域協調等經驗。



圖：【南美好美：聲音收納所】透過述說與聆聽，讓每個人對地方的想像慢慢更接近一點點。 <https://sites.google.com/view/tainan-nanmei>

以場域實踐為基礎的國際連結與交流

相伴2026計畫從許多國家都正面臨的高齡議題出發，並以在地社區的實踐行動與成果來支持國際交流與跨國課程的展開，也進一步嘗試將這些實踐模式轉移到國際；今年更與新加坡社科大學、日本千葉大學、筑波大學、東京都立大學等分別進行了合作交流，詳見本年報第5章「國際鏈結力」。



台南400年：從倒風內海到東原山林溪北傳統特色產業的升級之路：復振與新生

基本資料

● SDGs指標

SDG 4 優質教育：確保有教無類、公平以及高品質的教育，及提倡終身學習

SDG 12 責任消費及生產：促進綠色經濟，確保永續消費及生產模式

SDG 13 氣候行動：完備減緩調適行動，以因應氣候變遷及其影響

● 實踐場域

臺南市東山區、六甲區

● 計畫團隊

計畫主持人

生科系 | 蔣鎮宇 特聘教授兼熱帶植物與微生物科學研究所所長

計畫共同主持人

土木系 | 王雲哲 教授兼系主任

文學院 | 陳志昌 研究專家

計畫主持人的話

USR計畫提供了師生走出校園、回饋社會的機會，試圖透過跨領域的學習與合作，以宏觀的角度看待社區面臨的人文社會與產業的問題。臺南400年不僅是人文歷史的議題，更是生活、生產與生態的永續生存的課題，從荷蘭人時代一度興盛的藍染文化，到融入人類現代生活的咖啡文化，無一不是提醒我們要謙卑地看待這段在天災與全球暖化衝擊下筆路藍縷的歷史，以及先民發揮在逆境中尋求存活乃至興盛的堅毅精神，而所代表的正是整個臺灣的韌性。

計畫簡介畫

倒風內海是臺灣歷史發展的起點，大約1200年前，古曾文溪出海口三角洲將沿海分為倒風及臺江兩個內海，而臺南在長達400年歷史中的發展軌跡中，先民的活動向北涵蓋了倒風內海，隨著水文的改變，瀉湖淤積變成了桑田，提供了原民與漢民族之間生活與從事經濟活動的空間。由海、平原到山，代表了人類遷移的歷史以及文化發展的過程。計畫以倒風內海從海到平原乃至山地的自然與人文歷史為背景，同時鏈結成功大學永續發展目標文化底蘊再創，在天然災害頻仍及全球變遷的衝擊下，以專業分析在地環境與產業的問題，並以現代科技導入生物多樣性復育，建構特色化的生態觀光產業。

● 重返榮光，復振倒風內海永續事業的升級之路

臺南東山區淺山區的水資源大多來自降雨、河流以及地面湧泉，如何維持澆灌的水資源是坡地農業的一大重點。除了水資源之外，生態資源也是維護坡地穩定的關鍵因子，邊坡之規劃設計以加強植被綠化以及自然環境協調性為原則，在邊坡和擋土牆上栽種植物，為蟲鳥等動物提供棲地和覓食的環境，使邊坡對自然環境的影響降至最低，保有原邊坡地質形態。本計畫針對臺南倒風內海地區做資源普查，同時分析極端氣候對當地之生態和水資源造成的影響，例如在地之降雨量以及灌溉用水的變化等，並以跨領域分析有效的水資源利用，強化在地永續發展及農業發展的實力(如龍眼乾、咖啡)，讓在地的農業水資源不虞匱乏，並更有效率發展出屬於該地區的特色農產品。

南部原先常見藍草植物小菁(藍染的原料)的植栽一度造就了東原(臺南東山淺山區)以及臺南菁寮(後壁區)的經濟活動，然而隨著紡織工業的發達而逐漸沒落，人口也大量的移出，該地的藍染產業認識與認同隨之消逝。計畫團隊透過水利設施或是遺構來說明實踐場域的歷史感，凸顯傳統產業的人文底蘊。目前在地社群的育苗狀況，因冬季非培育的適合溫度，林鳳社區的培育生長率不佳。需要借助業師的種植經驗，培育木藍植栽，使之具有規模經濟，方能往製作藍錠，並走向產品量化的預期目標。業師的期待是培養社區的藍染復振的中堅分子，願意投入時間學習藍染製作的在地人士。與社群合作，營造林鳳社區的藍染復振基地聲量。是以在地社群去支撐，蓄積在地能量，也確保復振人力不會中斷，同時凝聚組織向心力；讓成年人口流失的鄉村再造工作機會，促使青年返鄉尋根。同時透過藍染的製作過程，可以傳達永續利用方式，如將腐葉渣當作藍草植物的天然肥料。藍錠的製作工序所需的原物料，在現今的實驗環境，皆能使用天然添加物，過程中無產出污染的廢棄物，可作為永續產業的代表植物。



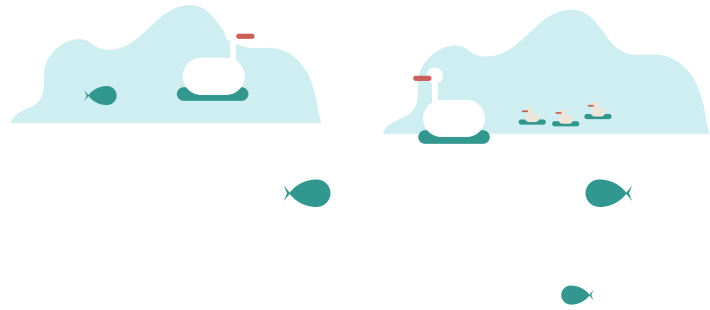
藍染體驗課程



藍染的永續藍圖



藍染傳統產業工序



● 環境永續知識的實踐

USR重視人才培育，我們將上述知識與實踐融入學校課程，以永續農法課程為例：永續農法課程，讓學生透過了解自然農法基本原理、病蟲害管理技巧；讓學生親自品嚐東山咖啡之風味，並實地探索東山咖啡種植場域、學習如何應用微生物科技改善風味和品質，培養創新思維，創造獨特咖啡特色；探討農業生產和飲食選擇的環境與健康效益，擴大對氣候變遷和農業永續的認識；以及學習減碳計算與氣候變遷相關議題。

以土木系課程為例：土木系的課程首先讓學生了解生物多樣性與坡地資源保育，提升學生對自然環境永續發展的關懷；於課程當中使學生熟知土壤固碳及水資源利用的重要性，再將計畫場域進行問題分析(如水源儲存量不佳等問題)，並利用土木系的相關技術教導學生學習坡地穩定分析方法，並探討坡地破壞機制之影響等相關環境維護及永續資源。



圖：「藍染之美：歷史、植栽與技術」課程、「不只是菁過 — 六甲 · 林鳳藍染復振」工作坊。

以踏溯台南課程為例：踏溯台南課程，加入臺南在地特色，讓學生體驗以倒風內海路線、環境變遷、多元族群、南北移地交流與藍染工作坊的傳授，協助文化產業再創，深入瞭解藍染在人類文化和藝術領域中的地位，包括歷史、應用和影響，學習大菁植栽技術和環境永續議題，結合理論和實作。在藍染的體驗課程中，學生將親手參與藍染工作坊，深入研究藍染在人類文化和藝術領域的獨特地位。這不僅包括對藍染歷史、應用和影響的理論學習，更是透過實際操作，讓學生親身體驗這門藝術的獨特之處。本計畫希望學生將不僅僅是坐在教室裡聽講解，而是透過親自參與各種實地活動，深入感受臺南的歷史及文化底蘊。這個課程使學生能夠全面了解這門藝術的生態和永續性，這樣的結合理論和實作，將為學生提供一個全方位、深入且具體的學習體驗，協助他們更好地理解與參與文化產業的再創。

環境永續的議題是全球共同的議題，計畫將在臺南地區的實踐經驗與日本、印尼的大學機構交流與合作，深化學術量能，詳見本年報第5章「國際鏈結力」。



圖：減碳行動的實踐 - 「土壤固碳導論」課程。

惡地協作2.0：H.E.A.R.T.串起共學、共做、共感的淺山心生活

基本資料

● SDGs指標

SDG 8 合適的工作及經濟成長：促進包容且永續的經濟成長，讓每個人都有一份好工作

SDG 9 工業化、創新及基礎建設：建立具有韌性的基礎建設，促進包容且永續的工業，並加速創新

SDG 11 永續城鄉：建構具包容、安全、韌性及永續特質的城市與鄉村

● 實踐場域

臺南左鎮、龍崎，高雄內門、田寮

● 計畫團隊

計畫主持人

都計系 | 張秀慈 副教授兼人社中心社會實踐組組長

計畫共同主持人

建築系 | 簡聖芬 副教授

都計系 | 黃偉茹 教授



計畫主持人的話

惡地協作四個字時常引起外界的好奇。

惡地，字面上代表場域以惡地形知名的青灰泥岩地景；意義深處，惡地是個充滿張力與對照的隱喻：在貧瘠在土地上看到生命的韌性，在灰白的地景上更顯明豐富的色彩，更是翻轉刻板印象、跳脫舒適圈的學習。而協作，是大學與地方嘗試實踐理想、努力成為夥伴的具體行動，是合作，更



圖：實地走訪惡地，更進一步了解社區場域的環境與議題。

是協奏。學習適時端出彼此資源、展現各自專長，從區域觀點摸索極限村落的出路，在惡地上共譜美好的樂章。在惡地學、或實踐協作，都是不易之事，以此，更能珍惜彼此的付出與努力。

計畫簡介

「惡地協作」團隊以串起共學、共做、共感的淺山心生活為目標，延續前期計畫「新資訊」、「新體驗」、「新產業」三大社群基礎，在左鎮、龍崎、內門、田寮等西南淺山的惡地地區，進行跨區域的協作與實踐。在「新資訊」中，建立惡地的數位人文及空間資料庫，使後續投入者以較低的知識門檻進入社區；在「新體驗」連結大學專業，挖掘在地自然、人文、產業遺產，發展鄉村獨特且深度的旅遊模式；「新產業」則是盤點分析在地資源、產業動態及社會動能，在場域議題中扮演橋樑的角色，建立產官學的合作基礎，銜接政府與民間的意見。惡地位在最鄰近於成大的淺山，致力於建構新的城鄉關係，也看見與實踐新的可能性，使惡地成為全齡學習與永續經營的區域。

● 惡地共築，以韌性築起再生新機之地

關於人才培育

在惡地協作的相關課程中，我們相當重視進入場域的實作和學習，學生帶著自己所學專業進入場域，從地方的角度思考，也練習與不同專業背景的同學以及社區夥伴進行跨領域的溝通合作。曾有學生回饋：「在惡地的人，就像是在惡地的化石，長期在地方辛勤耕耘，但卻很少被挖掘，所以他們像是化石、也像是寶石，我們透過課程採集和挖掘這些重要的在地資產，也藉由這些多年的結晶體認識那個世代的故事。」也有學生曾說：「我們的老師不僅只有授課的教授，場域田野的社區夥伴都是我們的老師。」大學的教育，不再只是學生單方面的吸收與學習，也是改變師生與在地社區關係的契機，透過由內而外的共學和實踐，讓學生們對惡地場域產生地方感，也跳脫框架、翻轉對鄉村的刻板印象，以創新的視角重新看見惡地的寶藏，進而透過不同的專業轉譯地方知識和經驗，將永續及堅韌的城鄉關係逐步建構，也讓這段學習的歷程成為學生未來進入職場的養分。



圖：在內門區公所舉辦工作坊，與居民討論內門區的發展。

關於場域實踐

我們在社區場域的實踐中，扮演著促成多方共做的「平台」角色，一來將大學資源效益最大化，將教師與學生的研究成果與社區共享，也將地方議題對接至高等教育，發展出創新的實作方案；二則透過「區域協作」的思維來連結各個組織單位，吸引產官學界關注，也媒合適切的資源與人力。左鎮公館社區理事長陳柳足曾說：「成大作為南臺灣最重要的大學，長期陪伴地方、把大家『箍』在一起，這對社區很重要。」無論是從學校端引入社區業師，或是從社區端導入國家政策或教育資源，我們透過共做平台的角色來連結校內外與惡地的關係人口，在探索新城鄉關係的過程中，為惡地鬆土、播種，也翻轉惡地負面滅村的意象，走向具有區域特色的永續展望。



圖：在「惡地志工旅行 左鎮工作坊」中，同學們親自走訪聚落調查及訪談當地耆老，並在業師、社區耆老的協助下，親手製作竹火把。



圖：惡地協作團隊在USR南區聯展中，以惡地像素實境展出「湯姆生馬雅各之路」。

關於國際合作

我們在「2023年新實踐暨臺日大學地方連結與社會實踐國際研討會」中發表了《以大學社會責任推動偏鄉之學習型區域：惡地共學圈的實踐經驗》，並邀請日本千葉大學鈴木雅之老師到成大分享千葉大學如何推動地方活化與人才培育，我們也帶著鈴木老師實地走訪左鎮與內門惡地，與社區夥伴們交流臺灣和日本在地實踐的心得，將在地經驗與國際連結、接軌，未來也期待有更多的交流往來、相互學習。

長短樹下的微風－環境療癒場域之建構

基本資料

● SDGs指標

SDG 3 健康與福祉：確保及促進各年齡層健康生活與福祉

SDG 9 工業化、創新及基礎建設：建立具有韌性的基礎建設，促進包容且永續的工業，並加速創新

SDG 11 永續城鄉：建構具包容、安全、韌性及永續特質的城市與鄉村

● 實踐場域

臺南市 後壁區 長短樹 頂長社區/

地理位置屬臺南市後壁區，為八掌溪與急水溪沖積而成之狹長平原。

臺南市 後壁區 新港東 新東社區/

新東社區距離頂長社區約3.8公里，距離新營市區約4.7公里，以其黑豆產業與三條主要路線的社區規劃為其特色。

● 計畫團隊

計畫主持人

建築系 | 張珩 教授

計畫共同主持人

建築系 | 楊詩弘 助理教授



圖：建構桃花源課程，計畫主持人分享區域發展願景

計畫主持人的話

在歷經社會變遷的時代，長短樹與新港東面臨年輕人外移、空間閒置與高齡化的挑戰。為因應這些議題，我們提出生態社區的模式，透過建構療癒環境，制定地、產、人三大面向為核心。並以

USR計畫跨領域整合多校系及外部資源，建立協作平台。團隊實際參與規劃、經營活動，為永續發展拚搏。今年的成果也將使我們跨出一大步，期許未來能夠透過更多的實際行動影響社區，讓長短樹與新港東成為療癒環境的示範場域，建立後壁區的療癒大地。

計畫簡介

長短樹位於臺南市後壁區，地名來自於樹木高度不一的特點。長短樹聚落居民以農為生，由於社會變遷，面臨青壯人口外移與高齡化。社區內的空屋及閒置空間各處可見，且呈現環境雜亂、場域缺乏自明性，弱勢族群亟需關懷等議題。

為因應這些問題，計畫團隊提出生態社區模式，透過建構療癒環境、發展社區特色產業，以及凝聚社區意識的方式，以地、產、人三大面向擬定社區未來發展方向。藉由實踐大學社會責任，跨領域整合多校系教育單位與外部資源，組織多樣性地方團隊，共同建構協作平台。此外，透過課程將學生帶入場域，執行規劃設計、經營活動等，將成果留駐社區，達成永續發展的目標。

● 我們用力做的小事 — 建構優質療癒健康生活環境

學生與居民共同參與療癒性空間之規劃與建構

在「環境行為特論」、「建築與環境設計」、「設計工作坊-建構桃花源」、「建築與環境計劃」課程中，不僅追求知識的傳遞，更強調實踐大學社會責任的精神。透過學界的教育與研究行動，計畫團隊致力於在現實社會中實際付出所能提供的貢獻。

課程以跨領域、跨院校，甚至跨國際的教學與研究，引導學生踏入實質場域，與學生、居民攜手參與療癒性空間的規劃與建構。透過實際操作，學生不僅獲得解決現實問題的經驗，更培養了實際能力。



圖：日本畿央大學來台交流，學生進行搬車實作

團隊與社區共同創造一個療癒的環境，實踐理念。這些課程的核心價值為在學術的框架中賦予學生在真實場域中探索，與居民互動的機會，共同履行社會責任。

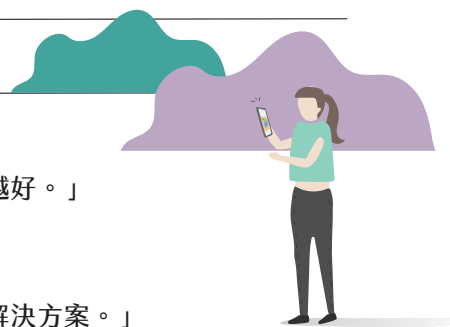
來自學生的回饋

「從自身開始去影響到周遭的人事物，使得周圍環境變得越來越好。」
(建築系許同學) — 「環境行為特論」課程

「帶給同學全面性的觀點去看待場域，發掘問題並提出實際之解決方案。」
(建築系魏同學) — 「建築與環境設計」課程

「對於自身周遭所處的環境有更多的了解，並試圖透過個人、團體的能力去解決現況，建構更美好的環境」
(建築系邱同學) — 「設計工作坊-建構桃花源」課程

「收穫最大的是聽到來自不同國家城市的建築和環境計劃分享，學到許多規劃概念。同時，臺灣社區營造的案例分享也讓我受益匪淺。在與居民溝通的過程中，深刻體會到社區營造實務面的不確定性和挑戰。最令我印象深刻的是菁寮國中基地調查，實地走訪讓我觀察到的面向比二手資料和數據更切實。看到荒廢的工藝教室和活動中心，參訪社區關懷中心，聆聽土地上居民的生活故事，這些都讓我更能以他們的角度思考規劃和設計。」
(都計系衛同學) — 「建築與環境計劃」課程



圖：園藝療癒課程

關於場域實踐

地：建構療癒環境—藉由彰顯社區特質，實質改善居民生活品質。

坐落於嘉南平原後壁區的頂長社區，四周環繞著廣袤的稻田，保留了質樸農村的風情，具備構建療癒環境的高度潛力。計畫團隊以建立「療癒大地」為目標，融入藝術與自然療癒的概念，打造具有療癒氛圍的生態社區。

社區內有許多閒置空間，由於人口外流，這些空間逐漸荒廢。團隊將這些空間重新整理，賦予新生命，以藝術與自然療癒的手法，讓環境成為一個能夠治癒身心靈的場所。學生與居民共同提出再利用的設計方案，讓這些空間不僅成為社區居民的活動場所，更能吸引青年和藝術家，為社區注入新活力。透過療癒環境的建構，強調社區的地方特色，整合引進具有社區特色的療癒產業。透過在地店家、青農和駐村藝術家的參與，將社區的歷史文化、自然生態和純樸資源結合起來。此外，團隊將社區內已建構的療癒性空間串連起來，形成一條舒適的人行道和自行車道，以便居民與來訪者能夠深入體驗社區內的療癒資源。

最終目標是將這個「療癒大地」的理念擴大至整個後壁區域，透過自行車路線和散步道路向外連結，形成一個具有整體性和規模性的區域性療癒場域，今年更將場域延伸至後壁區新東里(新港東)，藉由計畫場域之擴大與延伸，預計可串聯多個營造點，由點串連成線，再經由活動的舉辦、療癒產業之進駐或結合兩鐵的旅行路徑規劃，形成「文青療癒生態村」的網絡系統，讓社區在療癒的力量下茁壯成長。



圖：社區據點—芒菓小棧共食共學

產：建立社區特色產業—協助在地產業轉型，建立社區特色療癒產業。

建構療癒環境的其中一個重要里程碑是建立社區療癒產業的品牌，計畫團隊以「技術轉化為藝術」為核心理念，邀請了青農與療癒藝術文創團隊進駐社區。除了技術的轉變，更將地方產業和活動與文創團隊互相結合。透過課程的引導，學生與產業團隊攜手協作，共同打造社區療癒產業的品牌。不只是一個商業品牌，更是一個寄託著社區療癒精神的象徵。

除了社區內的品牌推廣，更透過網路平台向外行銷。計畫團隊結合教育界的行銷管理理論和知識資源，協助社區療癒產業建立網路行銷機制和平台，將社區的療癒產業推廣到社區以外的地區。未來也將以舉辦有機小農市集、經營特色米食餐廳，有機療癒食堂、療癒文創小物販售、療癒民宿、療癒講座與體驗課程等方式，營造社區整體之環境療癒氛圍，藉以吸引相關人口長期留駐。



圖：新東社區座談會

人：凝聚社區意識－凝聚新舊居民社區意識，關照弱勢族群，建立環境療癒社群。

計畫團隊積極引進長駐、短住及暫留的關係人口，也就是新住民族群，將他們視為社區活力的生力軍。透過各式各樣的社造活動，如療癒體驗課程、割稻節慶、小農市集、長短樹花海、四季農村療癒美食節、自行車療癒騎行節等社區活動，吸引新住民族群的目光，並促使他們留駐，同時透過這些社區活動拉近新舊族群的距離，形塑社區意識。未來也將邀請在地小農與雜糧合作社、文創產業進駐新東里（新港東）社區，進行地方品牌行銷推廣，亦使藝術文創品牌能互聯成網，打造文青療癒生態村，建立後壁區之生態社區與健康生活模式。

計畫團隊也關注社區內的弱勢族群，包括高齡者、隔代教養的兒童、外配等，透過社區特色療癒產業的收益回饋，提供這些弱勢族群所需的照護資源。同時，透過多元的社區活動，有針對性地關懷弱勢族群，強化社區的凝聚力。

課程方面聘請了園藝療癒、景觀專業的講師，提供有機飲食、食農教育、有機種作、自然農法、普門農藝（permaculture）、植物療癒、芳香療癒、療癒小物技藝工坊等課程。這些課程不僅讓人們學到知識，更透過自然環境融合藝術文創，紓解身心靈的疲憊。透過環境友善的作法，也達到對環境的療癒。這樣的社區療癒環境不僅影響社區內，更希望將環境療癒的理念推廣到社會大眾，形成有影響力的環境療癒社群，促使整個社會走向更友善、和諧與永續的方向。

關於國際合作

計畫團隊與德國TU Darmstadt 建築學院設計與開放空間規劃系、日本畿央大学人間環境設計系（デザイン学科）、蒙古健康城市非營利組織（Healthy City of Mongolia）皆有課程或實踐經驗的相關合作，詳見本年報第5章「國際鏈結力」。

成功大學社會實踐特色計畫

大學社會責任是成功大學校務推動的重要元素，在本校各個專業領域皆有推動社會責任的身影，他們用知識與行動的微光溫暖著社會的角落。

共創樂智友善社區 成大屏東縣好厝邊

基本資料

● SDGs指標

SDG 3 健康與福祉：確保及促進各年齡層健康生活與福祉

SDG 4 優質教育：確保有教無類、公平以及高品質的教育，及提倡終身學習

SDG 5 性別平權：實現性別平等，並賦予婦女權力

SDG 10 減少不平等：減少國內及國家間的不平等

SDG 11 永續城鄉：建構具包容、安全、韌性及永續特質的城市與鄉村

● 實踐場域

屏東縣各社區

● 計畫團隊

計畫主持人

副校長 | 歷史系 陳玉女 教授

計畫共同主持人

台文系 | 陳麗君 教授

體健休所 | 徐珊惠 教授

護理系 | 王靜枝 教授

職治系 | 張玲慧 副教授

外文系 | 游素玲 教授

資工系 | 盧文祥 教授

建築系 | 盧紀邦 助理教授

博士後研究員

人社中心 邱延洲 博後



計畫簡介

計畫以屏東縣各社區為場域，建構多元共融的「樂智友善社區」。樂智友善社區的願景是「居民無論是否有認知或身體功能的退化，都能夠自在的在社區生活與活動」。

本大地方計畫延續108起，成大人文社會科學中心團隊承接屏東縣政府「竹田樂智友善園區」的委辦案。從竹田經驗，我們發現高齡者在社區的參與經常受阻，其與年齡帶來的身體衰弱、認知缺損，以及民眾對於老化的不瞭解與排斥有關。為改善高齡者社區參與現況，成大計畫團隊與屏東縣政府合作，以「共創樂智友善社區 成大屏東縣好厝邊」整合型計畫，探討五個子議題：

- (1) 樂智友善社區支持性環境的建構經營；
- (2) 竹田在地老化之「幸福無地比」—以 AI 與新媒體支持客庄照護與文化永續創生；
- (3) 創「憶」的生活：從概念改變模式到記憶敘事的學習歷程；
- (4) 以消弭社會汙名化為基礎發展與推行具在地文化特色的失智症支持者教育；
- (5) 建構開放性失智照護模式的樂智社區之知識系統、操作模式與試行。

全面囊括社區樂齡友善資源連結、翻轉民眾對高齡者失智汙名二大面向，促進樂智友善社區的建構。在各子計畫合力並進下，藉由成大跨科系、屏東縣府跨局處、地方跨單位合作，集結可行資源，輔導在地社區轉型為永續的「樂智友善社區」，並致力於「樂智友善示範社區的經驗彙整、擴散至全縣」，我們期待藉由計畫的實踐，達成樂智友善社區遍地開花的願景。



圖：屏東縣共老獎委員訪視

計畫成果

本計畫在2023年，以樂智友善社區的策略建構、知識整合推廣為目標，將成果分三大主軸：

● 一、深耕屏東：從計畫起源地—竹田—出發，擴散樂智友善園區的經驗

在竹田場域中，團隊舉辦為期九週的社群製片工作坊，國高中生學員與跨世代的樂智友善志工，透過專業影音創作師資的輔導培訓，共同刻劃竹田西勢「客家文化」交融「樂智友善願景」的在地紀實短片，也順勢推出「惜緣」紀錄宣傳影片，意在彰顯成大與屏東縣政府團隊於樂智園區的具體社會實踐，並提升在地居民、失智症照顧者、社會大眾對「正向樂智」的認知。除了影像的媒介，團隊同時在西勢村各地佈建實際解謎遊戲，期待連結在地客家文化，用情境式體驗的創新方案，促進民眾失智症知能。在深耕竹田場域同時，團隊也延續與屏東縣政府跨局處的合作，針對縣內北興、大連、鹽北、新埤等社區之日照中心及社區組織進行樂智友善拓點，持續運用竹田經驗輔導日照中心及社區，加入無圍籬照護模式實踐及樂智友善社區建構的行列。本年度也完成針對國中生之失智知能數位教材設計，並已納入屏東全縣所有國中之必修課程，希冀將竹田成功推動失智友善共融之經驗，透過深入的分析、延伸及實際行動，逐漸擴散至屏東全縣。



圖：樂智友善園區影片—惜緣



圖：屏東樂智共識工作坊合照



圖：屏東縣推動日照中心開放式照護模式工作坊



● 二、經驗整合：在地經驗匯流而成的地方智庫

為求樂智友善社區的推展，本團隊亦致力於集結在地經驗的整合露出。今年度，本團隊與屏東縣政府立基於竹田日照中心實務推動經驗，共同合作產出「日照無圍籬共融式照護實作筆記」初版，期望作為日照中心推動無圍籬照護模式的引路磚，並積極與在地政府探討大學與地方政府合作的經驗、挑戰與可能的模式建構。

● 三、成果肯定：社會責任永續實踐

本計畫團隊之年度成果，參與臺灣永續能源研究基金會主辦之《2023年第三屆台灣永續行動獎》，獲得銅級獎的肯定。計畫年度主軸之一：無圍籬共融社區照顧服務模式，由成大團隊及屏東縣政府共同在竹田場域及四個屏東日照及社區持續推動，更支持屏東縣政府長期照護處以此計畫，榮獲112年臺灣高齡友善城市獎 - 共老獎的肯定。



圖：社區資源盤點工作坊

雙語數位學伴計畫

基本資料

● SDGs指標

SDG 4 優質教育：確保有教無類、公平以及高品質的教育，及提倡終身學習

SDG 10 減少不平等：減少國內及國家間的不平等

SDG 11 永續城鄉：建構具包容、安全、韌性及永續特質的城市與鄉村

● 實踐場域

服務區域跨4個縣市包含嘉義縣、臺南市、高雄市、屏東縣。

共服務12所學校（包含3所國小，9所國中）。

● 計畫主持人

經濟系 蔡群立 教授

計畫簡介

雙語數位學伴計畫，以「生命陪伴生命，生活教導生活」的核心價值，落實大學伴及小學伴的陪伴與學習，計畫策略乃透過數位學習方式，增加國中小學生雙語使用，以及小學伴自主學習動機和能力，同時也發展大學伴的雙語教學專業知能，以及數位科技能力。期許落實高教深耕在高教端、中小學端的雙贏目標。同時，計畫引導成大大學伴在校園能意識社會問題，以實際行動回應偏鄉的需求與協助，積極參與解決偏鄉雙語教育議題，承擔大學責任。



圖：新東國小實地上課照片



計畫成果

計畫透過成功大學大學伴每週兩次的陪伴，將雙語教學帶入偏鄉地區，讓偏鄉國中小的孩子有機會開口說英文，更多提升英語能力。

以「生命陪伴生命，生活教導生活」，醫學系高同學已連續三個學期擔任萬丹國中的大學伴，因小學伴們熱烈的要求，高同學持續教導同一群孩子。高同學的課程非常有趣，除了原定的教學內容以外，會自行準備歌曲、小遊戲，並安排一人一份期末小報告，希望小學伴們選一個有興趣的主題與所有人分享，他會於每一次下課後個別與小學伴們討論主題和內容，鼓勵他們有自信地與大家分享。

透過教育訓練講師的教學，引導大學伴們建立與小學伴的關係，從成為學習夥伴開始，引導偏鄉國中小的的小學伴對英語口說產生興趣，同時透過 SDGs 的 17 項議題、與十二年國教課綱各領域課程等十九項議題，讓小學伴們學習日常生活中常見的英文。大學伴藉由議題的引導，建立小學伴們對社會、生活與自我探索的觀念。



圖：菁寮國中小學伴合照

2.2 社會實踐的五大議題

本校社會實踐的五大議題包含「知識技術轉譯」、「文化底蘊再創」、「社會永續智庫」、「跨世代新人才」與「共融友善環境」。面對當代社會多元的永續議題，各領域藉由整合經驗技術，轉換成知識系統、發現具前瞻性的問題並提供策略，並培育人才以建立、連結在地共學共創網絡。期許在社會遷流的過程中，持續活化與保存傳統特色產業，使文化扎根，讓大學與城市一起攜手打造永續城鄉，營造共好生活環境。

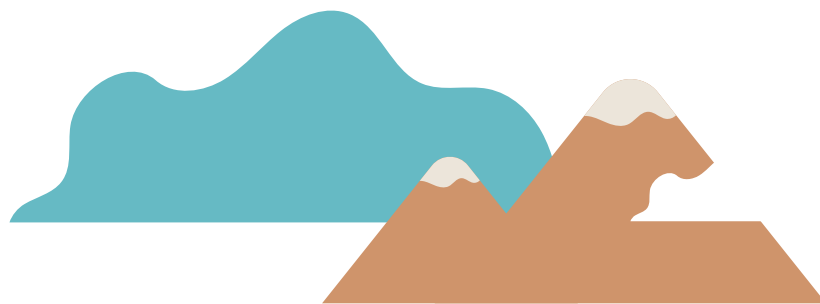
主題1·「知識技術轉譯」：整合經驗技術，轉換成知識系統。

相伴2026計畫認為高齡者的記憶與生命經驗，許多都具備了彰顯地方歷史進程的意義，因此從2020年開始就透過微社群經營與課程等不同方式，進行訪談、整理與紀錄。社區高齡者透過口述、實作等方式分享自己的記憶與經驗，成大師生則從自己的專業出發，有系統地進行彙整與轉換。例如台文所駐點學生以田野調查、文獻研究、口述歷史方法，將在地農業、信仰、考古、傳說、歷史等面向，透過攝影、平面設計、插畫、文學創作等方法，形成新的知識介面與載體，今年度成果包含了邁入第四期的《人田》雜誌、2023年底在節點空間的藝術展覽等。

台南400年計畫深入農業環境議題，在山區由於多雨的氣候和蟲害，使農民必須以大量農藥與肥料來噴灑植株，致病的細菌、真菌乃至所謂的雜草或許因而被除滅或抑制，但土壤及水域遭受汙染，嚴重衝擊生態環境，導致生物多樣性的下降甚至消失殆盡。計畫團隊與東山咖啡農民合作，以微生物工法栽種各式農產，以農業廢棄物循環經濟為指標，採用「有機」培養，研發出有機且無咖啡因的咖啡葉茶，提升農產的經濟價值，落實臺南東山之淺山坡地生態系的生態服務、農業多樣性及生物資源永續。

惡地協作計畫的新產業教師社群以「科技加值」為主軸，挖掘惡地友善農林業及地方循環經濟，發展惡地荊竹林產業鏈振興與創新加值應用。在多門相關課程中，透過講授及研討相關部門之政策執行和實務案例，搭配場域實地參訪、鄉村產業與環境分析、農場實務操作、創意商業專案之分析等，培養學生做中學，將所學經驗轉譯和建構更具系統性的知識，成為具備鄉村知識系統的規劃人才。實踐中所產生的知識技術成果，亦回饋給社區夥伴。返鄉青年、左達工作室負責人賴政達就曾說：「課程師生所做的研究調查含金量很高，對於後續社區提案申請計畫時，很有幫助。」由此可見，師生協助梳理地方紋理經驗、將知識巨流匯聚或分流，成為更能貼近社區實務現場的知識應用。





長短樹計畫以「技術轉化為藝術，發展療癒藝術文創」為方向推動實踐。為了建立由長短樹生態藝術療癒村邁向後壁區域性之「療癒大地」，計畫團隊場域於後期擴大延伸，串聯多個營造點，療癒產業之進駐或結合兩鐵的旅行路徑規劃，以地方產業及活動結合青年文創團隊的創新及研發力，導入「創意（設計力）、創新（生產力）、創業（行銷力）」之機制，形成「文青療癒生態村」的網絡系統。今年度更邀請青年文創產業夥伴，從空間規劃參與營造過程，共同討論未來社區之療癒環境建構與發展。未來將結合當地雜糧合作社，發展社區食農教育，透過品牌行銷將社區療癒產業向外推廣，邀請居民加入的同時也吸引新族群共創藝術生態療癒社群，使鄉村人口回流。

主題2·「文化底蘊再創」：活化與保存傳統特色產業，文化扎根。

相伴2026計畫關心的是在超高齡社會中，如何打造兼具歷史底蘊的永續社群經營模式，醞釀在地生活文化的再生與新生。透過歷史區域再生協作平台、實踐型課程與研究，找出地方文化底蘊與微社群發展之關係，從中發展出適合當地高齡者的新生活樣態。例如在六甲官田場域，埤塘、水圳等水資源系統，不但建構了當地的自然地貌與歷史人文、更關係了地方賴以為生的農產業發展，在氣候變遷的當代，正面臨了埤塘存續與水資源分配的挑戰，除了延續前期計畫的「林鳳營地方特色導覽微社群」、「番田說書人」經營外，今年開始強化與官田青農聯誼會、農水署嘉南管理處等合作，讓高齡者除了對外講述關於埤塘的生命記憶外，進一步開始關心當代埤塘存續、農業用水的議題，同時也透過國際交流工作坊、銀色項鍊旅行等方式，帶領城市的微社群夥伴一起關心並擴散這個重要議題。

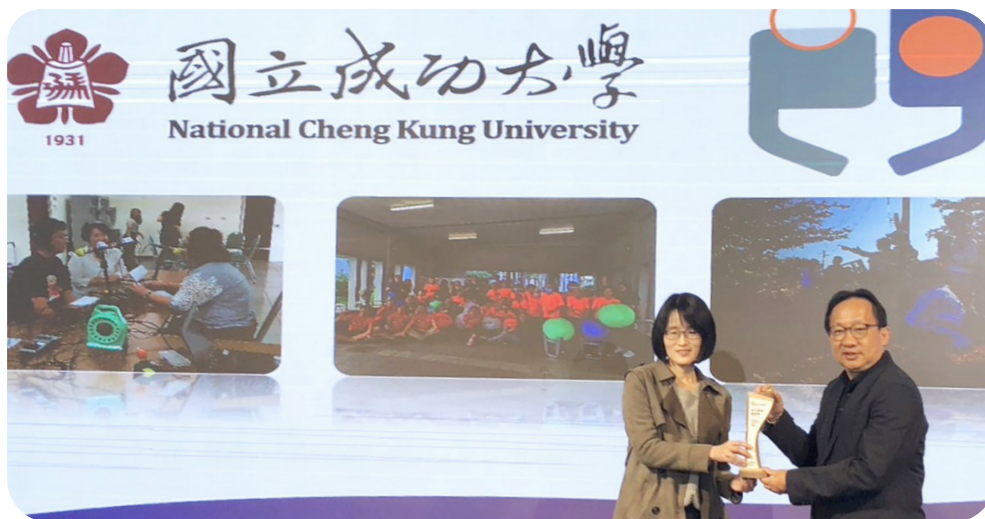


圖：藉由銀色項鍊旅行，駐點學生與在地經過培力的高齡者分別將六甲官田地區面臨的埤塘存續與水資源分配困境傳達給城市地區的夥伴，嘗試讓更多人一起關心。

台南400年計畫依據文化部「文化資產保存法」辦法為本次傳統產業的復振計畫加值，往中華民國無形文化資產傳統知識與實踐類的提報條件去紀錄相關資料，以藍染為例，以倒風內海族群或社群因應自然環境而生存、適應與管理，長年累積、發展出之知識、技術及相關實踐。從製作藍靛與自然環境互動，其過程所發展的一切活動，作為社群共享並傳承形成文化系統的基礎。以永續為本，為文化續命。重建傳統知識的同時，需加入一個能夠讓資源重覆再利用的架構，打造出可以反覆利用自然資源產生再生能源的社會。

惡地協作計畫投入實踐的惡地場域具有豐富多樣的文化底蘊，團隊以遺產古道、體驗設計、藝術介入等方式作為行動，結合自然、文化、產業等主題，尋找深入在地及串連惡地聚落的路線，也從數位體驗、飲食文化、戲劇表演等新型態方式開發在地居民及遊客的新體驗。此外，團隊亦挖掘19世紀西方人士探索南臺灣惡地與西拉雅部落的「湯姆生與馬雅各之路」，透過演講、訪談、參訪、工作坊辦理，盤點區域旅遊資源、連結社群網絡，利用TGOS地圖協作平台匯入故事點位，進行不同主題之區域旅遊規劃，以地圖協作建立「穿越惡地形—湯姆生馬雅各壯遊平台」，讓遊客在地圖上進行數位導覽體驗。藉由湯姆生濕版攝影照片，以「文化記憶手提箱」進一步與在地耆老訪談，使湯姆生馬雅各之路的在地故事更為豐富，也以「文化路徑」結合虛擬實境等當代視覺科技，進行未來劇場思維創作，藉由戲劇創作與社區當地長者互動，在表演藝術的創作中融入歷史、文化與社會關懷。

長短樹計畫以「鄉村閒置空間轉用，舉辦有機小農市集」活絡社區。計畫團隊長期積極與學生及社區居民合作，投入並參與療癒性空間的規劃與建構，透過引入藝術與自然療癒概念，以活化閒置空間的方式，為社區帶來新的生機。當學生及專業業師團隊與社區居民的合作共同參與規劃與實踐，社區除了得到實質的空間改善，也培養更緊密的社區聯繫，成為社區凝聚與共融的象徵，今年頂長社區更榮獲了臺南市第三屆金牌農村金牌獎，這不僅是對社區的肯定，亦形成衍伸效益並提升了社區的可見度。為了持續活化社區氛圍，計畫舉辦「新東座談會」，與新東社區居民共同討論未來社區閒置空間的運用，一同創造更宜居且充滿活力的社區環境。



圖：相伴2026計畫團隊參加首屆「人文企業獎」獲得「地方發展獎」的創新獎。

主題3·「社會永續智庫」：發現具前瞻性的問題並提供策略。

相伴2026計畫為高齡者引入各種新型態的生活方案，透過實踐型課程與研究累積資料、反覆修正，嘗試發展出適合擴充的正向生活模組，並將過程中的數據分析後，提供建議給公部門或相關單位進行參考。以動態生活議題為例，林麗娟教授結合教育部運動i臺灣計畫、臺南市體育處等單位資源，針對不同居住環境與身體條件的社區，設計了不同強度的運動模組，循序漸進地帶入社區，並搭配各種前後測調查，高齡者的健康變化結果也會回饋給相關部會作為政策評估參考。而在歷史區域再生議題上，陳世明副教授帶領課程學生、場域助理進行了43次的凝聚社群生活文化集體意識的行動，學生們從中發掘歷史區域高齡者生活所面對的問題，並進行方案設計，課程亦邀請臺南市政府觀光局、地方公民團體等相關產官學代表參與討論與評圖。

台南400年計畫關注淺山地區的特色產業—藍染。現代紡織工業，主要受到化工技術影響，全球17-20%的工業廢水污染來自紡織品染整產業，單是染布的水，就包含大約72種有毒化學物質，而且有30種無法去除，化學性染劑對人體與環境皆形成污染。而藍染主要為天然材質，具有廢棄物可分解性、染成品無傷害性，此為可推行永續產業之利基因素之一。透過體驗式課程，面向社會大眾，讓有興趣的人或是本校師生可以加入復振永續的行列。計畫團隊的進駐也鼓勵了在地居民自發性組織人民團體，成立在地窗口，未來可與團隊對接相關計畫成果，例如生科菌種培養對於藍染發酵的影響，在未來實踐場域的對照種植，成為社會永續智庫的後援之一。

惡地協作計畫建立地方資料庫與惡地智庫網絡，是團隊的重要願景，也是呼應 SDGs 9 的新型態數位基礎建設。過去幾年透過課程及研究建立「湯姆生馬雅各之路協作平台」網站、「湯姆生馬雅各之路壯遊平台」故事地圖，綜整區域共學圈內的活動資訊，也深化這些資料的詮釋與應用；藉由「惡地協作部落格」收錄課程與踏勘成果，記錄場域行動；另利用中央研究院資料寄存所，創立「惡地協作跨領域協作教學研究群」，以164個資料集收錄惡地資源，並以主題關鍵字及地理編碼來建構地方資料庫。團隊的新資訊與新體驗教師社群在2023年展開跨組的合作，在與左鎮國小合作的「數位創生」課程中，以 Gather Town 平台打造左鎮元宇宙，結合數位走讀、科技創新等跨領域的前瞻概念，成為收集地方歷史及深度體驗的創新實作。

長短樹計畫以「打造療癒環境，促進社會健康與生活福祉」為目標。團隊致力於善用閒置空間，將其轉用於療癒產業，同時強化社區意識，維繫傳統鄉村人際緊密關係。透過引入團隊和學生進駐社區，注入年輕的活力，並在與居民的互動中帶來更多有趣的日常體驗。今年活動以「綠療癒」為主題之一，舉辦水苔球手作課程，促進學生和居民之間的交流與合作，希望提升參與者的心理健康，亦提升社區居民的美學觀念，使其具備創造獨特社區的能力。參與療癒手作的過程，更是一種社區共融的實踐，讓社區成為一個充滿生機和特色的地方。

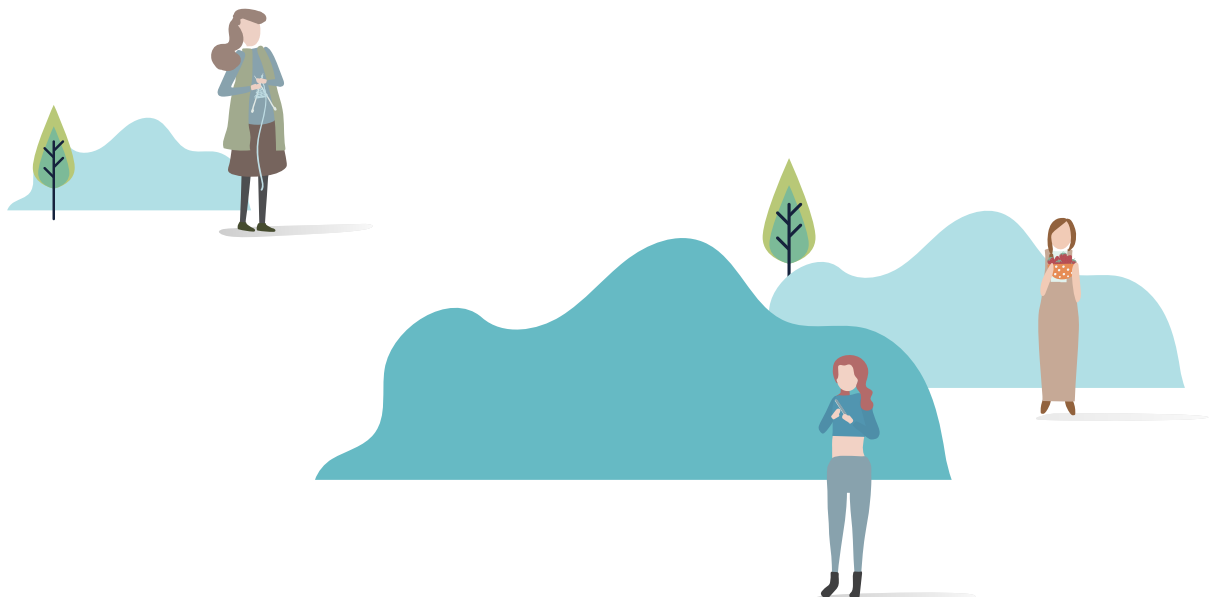
主題4·「跨世代新人才」：培育人才，建立、連結在地共學共創網絡。

相伴2026計畫透過實踐型課程與實踐型研究，建構了跨群體參與的機制，藉此建立在地共學共創的網絡。學生進場協助微社群的型塑，同時也建構自我價值，促成他們下一階段的生涯發展；而青年的加入，也為高齡者的生活注入新的元素，朝向不同以往的生活樣態邁進。例如「家庭關係」課程走進溫陵社區，讓學生與社區高齡者一起製作《南美好美》Podcast節目，今年共錄製了15集，學生們在深度訪問與錄製過程中學習與高齡者相處、從其人生分享中理解到跨世代的不同看法，高齡者則透過工作坊培力，開始擔任節目企劃與主持，逐漸發展出銀髮播客微社群，並對於社區未來的可能性開始有了主動的新想像。在六甲官田地區亦辦理多場「圳流百年之六官聯合工作坊」、「城鄉締結國際工作坊」等共學活動，讓成大師生、在地青農、老農，以及來自城鄉不同場域居民共同討論、激盪。官田駐點學生亦透過文學、藝術等方式，與地方青農、老農共同創作，一方面發展自己的創作，一方面也協助地方彙整觀點、交換意見，進而對外闡述發聲。



左圖：學生透過Podcast錄製過程，學習到跨世代的不同看法。

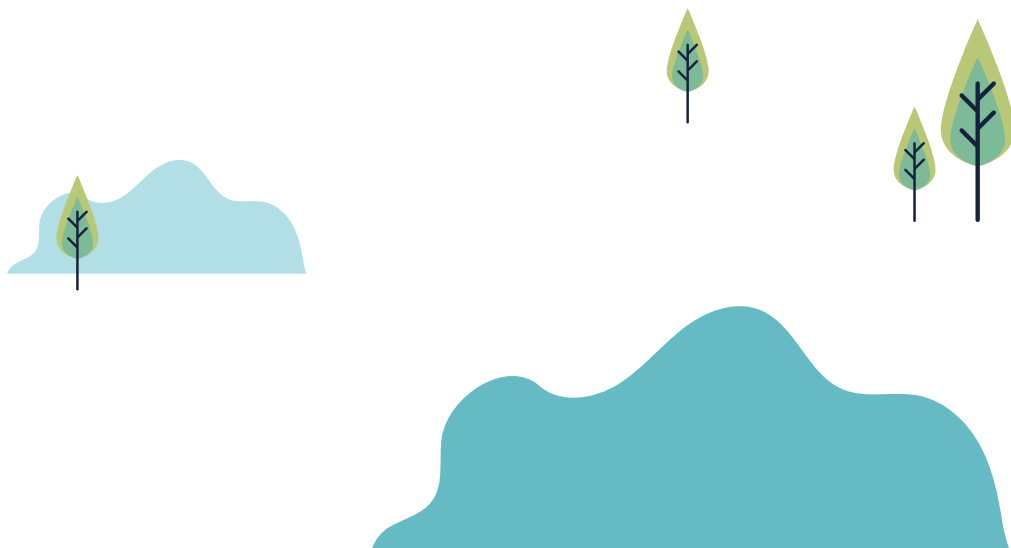
右圖：高齡者透過工作坊培力，開始擔任節目企劃與主持，對於社區未來的可能性開始有了主動的新想像。



台南400年計畫整合生物科技技術、內海的人文歷史、「海-平原-山地」的自然生態，進行產官學合作與人才的培訓。透過跨領域學習，從中發現在地特色，追求環境和諧共存與永續的產業建構和升級。四大執行面為1.特色化的生態觀光與導覽、2.藍染歷史文化的保存與人才培訓、3.水資源管理培訓與防災工程的觀點學習、4.以微生物學觀點協助在地產業，推廣永善農法，提高在地收入。本期開設18項USR課程，其中包括食農教育、減碳與環境永續以及戶外課程，學生進入社區或實踐場域，理解在地訴求，參與跨域知識的共學，培養社會實踐精神；與新營社區大學、東山國中合作推動十二年國教，並與三方組織教師共學共備社群，開設東山在地特色與產業設計新創課程，協助國中教師創寫跨領域教案，達到教師增能目的；跨界共學部分，計畫主辦5場工作坊課程與1場共同培力活動，培訓超過百名學員，參與年齡層橫跨幼稚園、國小至社區高齡長者，也透過大學生的鼓勵與建言，活化溪北產業並且實際幫助在地的發展。

惡地協作計畫觀察到近年來高齡少子化、人口外移、青壯輩的流失都是惡地地區的重大挑戰，如何將人留在惡地是即刻也棘手的難題。在人口流動的過程中，近年因著地方創生與社會企業的進駐，吸引了部分學生、青壯年來到鄉村投入具有開創性的新形態工作；此外，投入返鄉照顧長輩的中壯年，以及退休族群也成為流入地方場域的重要人口群。觀察到此流動人口狀態以及地方人才的培力需求，團隊嘗試透過課程實作、舉辦活動及工作坊，將社區夥伴、青壯年、學生連結在一起，使年輕人覺得可以留在社區工作，也創造中壯年退休族群再次學習成長的機會。西拉雅族青年Vukin Takalomay曾說：「因為學生的參與，讓我有勇氣回到家鄉。」，透過長期的陪伴、學生進入社區的實踐與開展，也讓社區的年輕人透過與年紀相近的學生共事，產生共感、被支持的感受。此外，本團隊也持續訪談與陪伴社區青壯年的工作歷程，培力和支持社區夥伴在成大課程如《創新管理》、《人道建築的在地實踐》中進行發題、演講、評圖等，發揮長才及影響力。我們期待以全齡共學作為人才培育的目標，從年輕學生到社區長者，跨世代之間相互理解和學習、一同成長與進步。

長短樹計畫結合實踐課程，促進地方產業及文創團隊學生的共作。今年度所開設之課程包括《建築與環境計畫》、《環境行為特論》、《設計工作坊-建構桃花源》、《建築與環境設計》四門課程，除了吸引不同領域的學生參與，更凝聚跨校跨系所的教師群，整合豐富的課程資源，讓學生能夠進行跨域學習，擴展對設計和環境的理解。課程凝聚教師群的研究和實踐能量，形成了共同扶持場域實作規劃的強大動力。透過案例分享和跨校展覽，課程積極與其他學校及公部門進行交流，推廣健康生活中的療癒環境，使居民與學生能有更多跨域學習的機會。



主題5·「共融友善環境」：永續城鄉，營造共好生活環境。

相伴2026計畫的「高齡友善支持性環境的連續性設計」是團隊在舊城場域的子議題之一，嘗試從舊城場域既有的社群夥伴開始，連結Ycafé森活轉角與Oh Old!的高齡環境改造人員，累積地方對高齡友善環境意識；另一方面，由於目前高齡環境改造政策多局限於私領域空間，但本計畫更在乎私領域到共領域，再至公領域之連續性環境的規劃與落實，因此場域主責老師陳世明副教授便邀請職能治療系陳郁婷助理教授，一同探討舊城與安平場域高齡者友善連續性空間的移動方式與規畫方法；更進一步地，連結德輝苑、溫陵社區、Oh Old!等社群據點，探討服務與生活外擴的可能性。除了研究探討之外，陳世明副教授也帶領建築所研究生，在溫陵社區辦理參與式環境改造的「街廓開放空間工作坊」系列活動，先是引導溫陵社區高齡者回想年輕時的記憶，以繪畫方式勾勒出對環境的記憶與期待，再透過社區志工與學生共同協作，完成了萬福庵廟埕空間綠美化與休憩空間營造工作。



圖：透過「街廓開放空間工作坊」，社區志工與學生共同協作，完成了萬福庵廟埕空間綠美化與休憩空間營造工作。



台南400年計畫與當地公部門合作，採用美化環境的策略，整理空地，試種小菁讓在地居民了解原有的產業文化，也藉此帶入計畫團隊的土木領域專業，檢測土質與周邊的水利設施，建立一個種植小菁的友善環境；與東山果農合作，採用自然草生農法，不使用化學肥料、除草劑或農藥，而是施用微生物製劑以強化作物的根部，友善農法使其農業產值提升，並有效地利用水資源提高了施作的效率。此外，鏈結成功大學發展主軸知識技術轉譯，讓在地產業與人文、生態服務在與國際接軌的同時，也能獲得更多元方式來讓高教知識轉譯成在的成果，落實淺山農業的永續和共融友善環境。

惡地協作計畫參考國外經驗，荷蘭城市中的農業帶稱之為「綠心」，是緊緊扣連著農業發展、都市開發、生態保育、景觀工程的國土規劃政策，讓人們的生活親近自然與環保，在城市永續發展與綠地環境保護中落實互惠平衡的可能。位在城鄉之間的西南淺山惡地也有著成為「灰芯」的潛力，惡地是山海之間的生態廊道，有著豐富多樣的生態以及獨特的農林業，包括草鴉、荊竹林、葛鬱金等，並有著西拉雅族聚落的友善生產及原民歷史文化。然而，因著交通不便、人口外移，在當代社會中，淺山彷彿成為城市的後花園、短暫遊憩的過境點，因此我們試圖喚起大眾、師生對淺山惡地的重視，在距離自己都市生活最近的山村中，可以是學習面對環境風險、永續生活的另一種選項，也串起惡地周邊鄉鎮地區，連結地方全齡教育、翻轉過去邊陲之刻板印象，成為學習韌性生活的區域中心，在重視生態、生活、生物多樣性的時代中，建構新的城鄉關係，這也是我們在惡地區域協作工作中更深切、更寬闊的願景與期待。

長短樹計畫以地、產、人的三大面向，分為三大主軸「建構療癒環境」、「建立社區特色產業」、「凝聚地方意識」，以「提升鄉村經營模式，成為療癒環境模型示範場域」推動共融友善環境的營造。團隊在「地」的方面，透過盤點社區資源、調查當地文史紀錄，進行規劃設計，整合場域與外部區域連結，以環境設施串聯社區資源。在「產」的方面，團隊引導社區建立特色產業，引進青年創業族群，整合資源，媒合團隊與當地農民，建立社區療癒產業品牌，並搭建療癒產業網路行銷平台，協助在地業者合作營運，提升鄉村經濟發展。在「人」的方面，團隊建立多樣性的夥伴關係，透過共同研擬場域規劃、舉辦社區活動，以及關懷社區弱勢人口，共同建構環境療癒社群。透過系統的規劃，期望將長短樹與新港東打造成療癒環境的模型的示範場域。



2.3 社會實踐力-在地肯定與獎勵

延續2022年的優秀表現，成大2023年在大學社會責任亦繳交出了一張亮眼的成績單。各個計畫從教育或環境層面著手，或減少城鄉教育差距，或引領青年返鄉、或進行鄉村閒置空間轉用，均獲得在地居民肯定及在地獎項。

減少城鄉差距

本校資工系教授蘇文鈺自 2013 年起推動「Program the World」計畫，帶著學生到偏鄉地區教導孩子寫程式，期望賦予偏鄉孩童具有資訊科技的技能及能力，藉以提供偏鄉與弱勢學童更多受教的資源與機會。蘇教授認為「所有技術革新，都會讓城鄉差距越來越大」，故他於2016年時，將「Program the World」正式登記為「中華民國愛自造者學習協會」（PTWA），啟動開源教材教案開發與社群計畫，希望將關注的觸角延伸至教育資源更為弱勢的特教生上，並開始了位於彰化與臺南的PTWA特教樂塾與特教小學堂，提升特殊需求孩子的認知能力。該計畫曾於2019年進行募款，共募得新台幣424,700元，為原定目標108,000元的393%，足見其成果獲得肯定。該協會至今仍繼續投入偏鄉與弱勢孩子的資訊科技教育，期待孩子將來成為自己人生的羅盤，找到自己在世界上的定位。此外，經濟系蔡群立教授亦有執行「雙語數位學伴計畫夥伴大學」計畫，透過教育訓練講師的教學，引導成功大學的大學伴與偏鄉國中小的小學伴成為學習夥伴，讓大學伴藉由「議題結合生活」的方式，結合小學伴們學習日常生活中常見的英文，同時藉由議題的引導，建立小學伴們對社會、生活與自我探索的觀念。計畫期許以成大厚實學術研究為基礎，共同與中小學的雙語教育永續發展一起成長，並透過計畫引導成大大學伴在校園能意識社會問題，以實際行動回應偏鄉的需求與協助，積極參與解決偏鄉雙語教育議題，以能勇於承擔大學責任。

引領青年返鄉

近年來，高齡少子化、人口外移、青壯輩的流失都是惡地地區的重大挑戰。「惡地協作2.0：H.E.A.R.T.串起共學、共做、共感的淺山心生活」計畫團隊觀察到惡地地區流動人口狀態以及地方人才的培力需求，故嘗試透過課程實作、舉辦活動及工作坊等方式，將社區夥伴、青壯年、學生連結在一起，使年輕人覺得可以留在社區工作，也創造中壯年退休族群再次學習成長的機會。西拉雅族青年Vukin Takalomay曾說：「因為學生的參與，讓我有勇氣回到家鄉。」透過長期的陪伴、學生進入社區的實踐與開展，也讓社區的年輕人透過與年紀相近的學生共事，產生共感、被支持的感受。



鄉村閒置空間轉用

坐落於嘉南平原後壁區的頂長社區，四周環繞著廣袤的稻田，保留了質樸農村的風情，具備構建療癒環境的高度潛力。然而，由於人口外流，社區許多空間逐漸荒廢，成為閒置空間。「長短樹下的微風－環境療癒場域之建構」計畫團隊以建立「療癒大地」為目標，融入藝術與自然療癒的概念，賦予社區新生命，以藝術與自然療癒的手法，讓環境成為一個能夠治癒身心靈的場所。

該計畫的執行為學生與社區發展協會居民共同提出再利用的設計方案，讓這些空間不僅成為社區居民的活動場所，更能吸引青年和藝術家，為社區注入新活力。成果除了獲得在地居民肯定外，頂長社區更在今(2023)年榮獲了臺南市第三屆金牌農村金牌獎。這不僅是對社區的肯定，更在形成衍伸效益的同時提升了社區的可見度。

除了上述在地居民及獎項的肯定外，本校USR計畫亦持續獲得佳績。

「天下USR大學公民獎」公立一般大型組大學第一名

2023年「天下USR大學公民」針對145所大學發出問卷調查，這份調查兼容環境永續、社會參與、大學治理、教學承諾四大構面，是目前國內構面最完整，也深具可信度的大學公民責任調查表。該調查最終有116所學校回卷，在公立一般大型組（6000人以上）中，國立成功大學位居榜首。

近年，成大全力發展全校師生社會意識與實踐力，USR已是校務推動與發展的首要核心元素，並成為大學與社會永續發展的關鍵助力。天下雜誌指出，成大在減碳有亮眼表現外，社會參與和保育作為也不容小覷。一如已有20多年歷史的成大鯨豚救援團隊，其守護生物多樣性的努力，使其成為南部最重要的鯨豚搶救團隊。而成大如同鯨豚救援團隊一樣，善於發揮與在地環境及社區共好的特色，故能在USR上有活躍表現。

成大在2019年曾取得「天下USR大學公民」調查公立組冠軍，今年重回公立一般大型組第一名寶座。究其原因，除環境永續與教學承諾拿下榜首佳績，社會參與面向也有不俗表現。2023年於4月底公布的教育部USR計畫最新一期結果，成大獲補助件數就有4件。

《遠見》USR 大學社會責任獎

《遠見》USR 大學社會責任獎一項被視為國內獲獎難度最高的大學永續賽事。2023 年第四屆全台各大專院校共計 120 件參賽，最後共 47 件入圍(大學永續報告書8件，各計畫組別共39件)。其中本校6 項入圍，為入圍件數最多之單一學校。

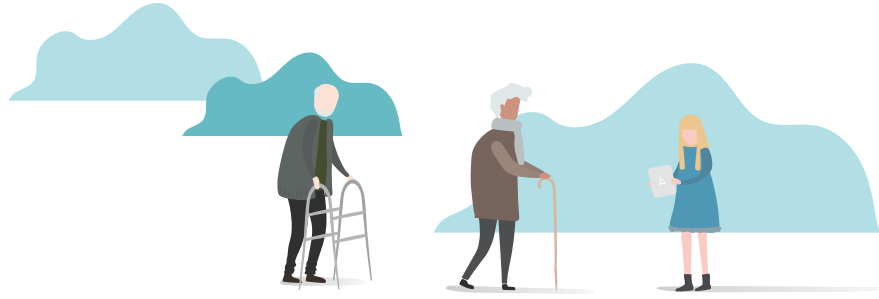
成大入圍計畫名稱

入圍組別	計畫名稱
人才共學組 (入圍7件)	推動偏鄉學校中央廚房輔導計畫
生態共好組 (入圍6件)	「游」你真好—海洋生物及鯨豚研究中心
綠色校園組 (入圍5件)	邁像淨零，成功永續
產業共創組 (入圍6件)	漁電共生-以綠能資源帶動漁業升級永續發展
在地共融組 (入圍7件)	戰地轉身·轉譯再生
福祉共生組 (入圍8件)	宅善終~愛守護-優質的五全安寧居家照護

成大最終由「戰地轉身·轉譯再生」及「宅善終~愛守護-優質的五全安寧居家照護」兩計畫獲得該組別之首獎。

2023年第四屆《遠見》大學社會責任獎「在地共融組」首獎：「戰地轉身·轉譯再生」計畫

成大自2007年開始，建築系名譽教授傅朝卿開始於馬祖進行戰地文化景觀研究，其後長期於該地推動文化遺產保存與歷史現場再造，以詳實的田調基礎，逐步於2020年開啟「戰地轉身·轉譯再生」計畫。當時他與時任規劃與設計學院院長的鄭泰昇教授帶領師生們一同參與馬祖島嶼身分改寫的歷史進程，思考如何從戰地轉身蛻變島嶼博物館，從冷戰據點到藝術前進基地，進而帶動地方產業創生，展現大學社會責任，從而提升臺灣的能見度與國際地位。



2023年第四屆《遠見》大學社會責任獎「福祉共生組」首獎：「宅善終~愛守護-優質的五全安寧居家照護」計畫

本計畫由成大醫院安寧居家護理團隊執行，該團隊秉持著「宅善終~愛守護」的信念，提供優質的全人、全家、全程、全隊及全社區的五全照護，不分晝夜及時解決病人的問題。安寧居家照護的理念，便是希望讓病人安心家屬放心，減少末期病人在宅照顧衍生的不安，降低再入院率，及提升在宅善終比率。2017年至2021年收案病人在宅善終的比率由56%提升至81%，為全國之冠。並結合智慧醫療(智慧床墊)，及時提供資訊，掌握病人動態；以病人為中心，依病人之需求，偕同不同科別醫師居家訪視，提供多專科服務模式之精準醫療照護。此外，本計畫亦為全國唯一提供安寧療護護理人員進階課程實務代訓的安寧居家單位，以培育安寧療護專業人才，同時與基層院所及護理機構合作，提供安寧教育訓練課程及床邊帶教，以提升社區及機構末期病人照護品質，安寧居家護理團隊樂於教學與經驗傳承，為國內外之典範。

45

《親子天下》2023教育創新100入圍：「惡地協作：淺山地區之區域創生與跨域實踐」計畫

46

「惡地協作：淺山地區之區域創生與跨域實踐」為成大師生與臺南高雄惡地形地區夥伴所組成的團隊，計畫自2018起，以「促進區域與跨域合作」為目標，在臺南與高雄惡地泥岩地質地區進行專業實踐。2020年開始，計畫通過教育部大學社會責任實踐計畫之申請，以新體驗、新產業、新資訊為策略，結合校內設計、資訊、科技等專長，同時串聯大學教學、研究、服務、輔導等資源，對內引導大學師生參與惡地形場域，進行在地實踐與人才培育，對外藉由大學形成區域跨域共學共做之平台，協助找回偏鄉的自信與自明性。計畫師生致力於連結地方發展所需的關係人口，來翻轉城鄉關係，執行大學之社會責任，同時期許創建以惡地建立以地方資產為本(asset-based)、地方本位教育(place-based)為核心價值的永續發展模式。

教育力

Chapter



3.1 教育力—校務支持

當大學社會責任的概念進到校園後，大學與社會之間的鴻溝漸漸被消弭，許多大學端積極與社區進行連結，成大也開始在教學內容上進行整理及盤點並開始思考如何讓學校的研究與觀點方法，真正地跟社會或社區產生密切關係。

為此，成大也在校務面上規畫不同的支持方案，期許校內人員可共同協力投入大學社會責任相關工作與計畫，成為連結大學端與社會端雙方渠道的推手。

USR專案教師、博士後研究員、助理及工作人員待遇及職涯發展支持方案的落實

1. USR博士後研究員

本校支持參與USR計畫博後執行出版計畫，鼓勵累積研究成果，並鼓勵計畫博後參與教學開課。將參與USR計畫的博士後聘為本校兼任助理教授協助教學，鼓勵博士後擔任通識課程授課教師。2022年有2位博後研究員於通識中心與建築學系擔任兼任授課教師，共計開設7門實踐型課程。

以參與教育部第二期(109-111年)大學社會責任實踐計畫「相伴2026：齡感生活微社群行動網」的博士後研究員盧紀邦為例，盧博士透過參與USR計畫，累積他在參與式環境規劃、社區與地區經營、歷史區域保存與再生、文化觀光發展與社區在地老化、青銀共創等專業能力；而他目前也在成大擔任兼任助理教授，教學課程包括社會實踐、社區參與等。盧博士繼續為社區服務，在臺南市YMCA老人照顧服務中心擔任研發主任，持續與本校USR計畫合作，為在地持續實踐第二期USR計畫的理念，發展超高齡社會的新型態產業與高齡生活規劃師。同時，盧博士參與本校在屏東縣竹田鄉西勢村高齡樂智友善園區計畫委辦案之共同主持人一職。為推動以長輩為對象的服務產業，盧博士更與同為本校畢業的校友共同創辦Oh Old!青銀合創概念店。

2. USR專案人員

本校對於專案工作人員包含USR專案人員，均鼓勵參與教育部或本校所辦理之進修培力課程，包含USR、電腦、英文、行政等能力進行培訓，以提升USR助理之職場工作能力，並培養獨立作業與專業能力。例如「新進人員職能訓練」及「數位及英語能力培訓」等。

而擔任USR場域兼任研究人員畢業後，表現優異且具潛力者，則可優先聘任為場域駐點專任人員。以建築研究所學生王羿霖為例，參與教育部第二期USR「相伴2026：齡感生活微社群行動網」計畫，從碩一起便駐點於六甲林鳳社區，擔任該場域助理，除參與社區大小事務，亦協助統整社區資源，辦理水資源、地方文史等多樣的培力活動，隨後更與社區夥伴一同發展生態教育小旅行，推廣六甲國家重要濕地菁埔埤。羿霖與林鳳社區合作過程中，種種的努力也獲外界肯定，包含110年林鳳社區獲金牌農村優等獎、112年林鳳社區於臺南市健康社區評選中獲獎。

透過參與USR計畫，羿霖累積參與式環境規劃、社區營造、互動型專家等專業能力，並獲選2020年自主申請臺南市文化局創新發展型個人社造計畫，及2021年與林鳳社區一同申請臺南市文化局協力社區營造計畫。在計畫執行過程中，順利完成學位，畢業後更繼續留任於相伴2026團隊，從原本六甲林鳳營的場域助理，轉任相伴第三期計畫的總助理，負責統籌計畫整體工作事務，持續於臺南六官、北區、舊城與安平場域之社會實踐。

學校深化教職員學習 USR 價值的措施和活動

本校近年來亦推行實施USR相關活動，並鼓勵教職員參與，希望藉由此舉措，深化教職員對USR的理解，並進而能協助或規劃校內相關活動。

1.數位學習平台開放課程

本校人事室數位學習平台可查詢USR相關之開放課程，課程包含政府USR政策與相關議題。例如「臺灣2050淨零轉型與國土空間發展布局」課程，可幫助教職員了解國土空間發展如何落實淨零的目標，並同時均衡區域的發展。種種課程提供教職員從各項政策及議題了解USR的價值與相關措施。

2.USR相關活動

(1)「112年共同培力系列活動：USR x TDE x 次世代學術發展」

本校人社中心及項下USR計畫「相伴 2026：互為主體·互利共好·底蘊再創」共同與教育部大學社會責任推動中心合辦之培力活動，該活動目的為提供全國各大專院校USR計畫團隊一個新知學習、經驗分享、議題探討的交流平台。

(2)「臺南國際人權藝術節」

112年由本校辦理「人權」主題書展與影展活動，活動緊扣成大聯合國永續發展目標（SDGs），更結合自身的知識典藏與場域，落實「形塑科技人文及公民素養之資源與典範」願景。

學校在教學環境、教學設備、教學方法的改變與創新

1.透過教育的 USR 場域實踐計畫，拓展學生的學習場域及實踐機會：

本校USR計畫團隊及本校教師透過課程安排及研究規劃，引進學生或有興趣的年輕人進入社區，運用各自專業參與社會實踐。此外，本校理學院設有跨域模組化課程，特色包括具跨界連結、現代化題材、重視批判性思考，及重視持久性創新訓練。課程教材係由教師依課程之特殊議題編寫而成，如112學年度第一學期開設之「保育類海洋野生動物-救援、理論與實務」，場域包含主校區的生科大樓實驗室、安南校區的海洋生物及鯨豚研究中心和四草的鯨豚搶救站，透過實地的參觀、介紹與讓學生實際演練活體鯨豚救援的過程，及任務執行時所需注意的事項與影響層面。

2.各 USR 計畫於實踐場域，建立在地場域連結合作，形成大學/地方永續性共生模式：

依區域特質，布局場域分區經營，深化社會創新試驗的實踐場域，發展各領域教師社群，進行產、官、學、民跨部門與跨領域對話，促成在地行動，支持實踐型教學並落實場域議題的創新實踐。

學校因 USR 在教務及學務的調整與改變

1. 教務面

為了回應社會與世界議題的 USR 精神，成大積極開設各不同性質之跨國課程或學程，希望藉以培養學生的實踐能力和創新思維，並進而促成學界與產業各方合作夥伴共同攜手，推動社會進步和解決現實問題。

- (1) 「跨國共創高齡需求探索與創新解方」112年暑期跨國、跨域密集課程：本校不分系與新加坡新躍社科大學共同開設之暑期跨國跨域密集課程，目的為探索高齡需求與創新解方。課程為期七天，透過專業講題、社區企業參訪、實地訪調、案例研究和分組競賽等方式，帶領 30 位不同文化背景的學生共同學習如何針對高齡議題，將創意轉化為實際解決問題的創新提案。課程同時連結人社中心USR「相伴 2026 計畫」、產學創新總中心、運動科學與高齡健康產業中心以及國際處等各項資源，以深入了解長輩的多樣潛能，激發更多創意構想的思考，同時學習如何結合社會責任與創業發展的機會。
- (2) 護理系國際碩博班：成大護理系 2012 年開始設立國際碩博班，除了培育高階護理核心專業人才，更融入東南亞國家特殊健康照護議題與需求，至今已培育超過 80 名畢業生。畢業生返國後大多成為重要官員或擔任公衛教育領導者等，為該國的醫療提供不同面項的規劃。該系以護理專業出發，承擔國際責任，針對各國當地需求做課程設計，培育國際護理人才、成立亞太護理教育聯盟，有效以人才創造社會影響力，故亦曾獲得2022第三屆《遠見》大學社會責任獎國際共享組首獎。
- (3) 課程加強與SDGs的連結：目前成大符合SDs課程數已達近1500門(一門課程可能符合多個項目，因此總數達近1500門)，其中成大醫學院包含醫學系、護理系、職能治療等科系中，許多門課程將專業結合永續議題，因此在與SDG3健康與福祉相關的課程便有近1,000門課。截至 111年，教師參與 SDGs-USR 課程及活動比例達 24.8 %。
- (4) 鼓勵學生跨域學習：本校於2018年設立了第十學院 (College X)，該學院將議題結合SDGs，創造出相關的課程計劃，提供學生跨學院、跨領域學習。以永續問題為例，其屬於跨領域的學問，故教師們鼓勵學生可與各自的專業連結、回應問題，進行實作跟實踐。

2. 學務面

為鼓勵學生積極參與大學社會責任之實踐，學校亦擴大了學生參與USR的面向。

- (1) 新生入學：112年度新生入學「登大人」活動，邀請綠色公民行動聯盟林正原研究員，以「面對氣候變遷，臺灣的能源政策該怎麼走？」為題，與成大的新鮮人們進行對話。期待他們於求學期間能結合所學，思考自身如何為扭轉氣候災難付出力量。
- (2) 提案競賽：本校住宿服務組每年舉辦節能減碳比賽，112年度共計585人參加，共56人獲獎。此外，宿舍海報比賽及愛的宣言比賽，以「國立成功大學(學生宿舍)+節能減碳+環保+簡單+健康+樂活」為作品主題，旨在提醒學生們善盡大學社會責任，呈現對環境的愛護與感恩之心。海報比賽共計3人獲獎，愛的宣言比賽則共計6人獲獎。
- (3) 學習評量：本校部分系所設有USR獎學金，評分標準除學業成績及英檢證明外，亦將學生社會服務實踐納入考量，鼓勵學生參與家扶、世界展望會及國際志工等活動。

3.2 校園深化活動與社會實踐教學模組

國際護理人才培育

從2012年開始，成大護理系設立國際碩博班，鎖定培育高階護理專業人才。課程依南向國家特定的健康照護議題與需求設計，內容涵蓋護理知識發展、護理專業探究、健康照護領導與政策等。

該碩博班的起源，在於早年與護理系畢業的外籍學生互動中發現，許多東南亞國家的護理教育，還停留在第一線，學生學成歸國後，面對整體性的醫護公衛系統問題時，往往找不到持續進修管道。故為了讓學生回國後有能力培育當地的護理人才，進而解決當地護理人力不足的需求，護理系開設了國際碩博班，培育學生成為種子師資，歸國後成為公衛教育領導者與規劃者。

開辦至今，已培育包括印尼、越南、泰國、菲律賓、斯里蘭卡、史瓦帝尼、吐瓦魯等國超過80名畢業生，多位學生返國後更擔任衛福部重要官員，或是在大學任教。2022年時，成大護理學系亦獲得遠見雜誌國際共享組首獎的「國際護理人才培育」方案，完整體現了「一所大學必須主動回應社會與世界議題」的USR精神。

鯨豚救援理論與行動課程

本課程為彈性密集課程，由成大生科系教授兼海洋生物及鯨豚研究中心主任王浩文老師教授。課程上課地點除了生科學系教室外，亦至成大安南校區海洋生物及鯨豚研究中心實地授課。課程以歷年國內外鯨豚擱淺案例，綜合本校鯨豚中心多年來的救援與復健經驗，給予學生綜合性分析與實地場域的操作。藉由實務工作的學習，學生有機會接觸救援、醫療、復健、野放或死亡案件之解剖、採樣與後續分析相關研究，並進而在未來協助活體擱淺或鯨豚救援等後續工作。



圖：海洋生物及鯨豚研究中心參加首屆「人文企業獎」榮獲「動物保育獎」的典範獎。



理學院跨領域模組化課程

跨域學習是創新的前導，是頂級優質教育，在既存知識網絡之間產生全新且具有意義的連結。這些新連結本質具有很強的未來性，因此必須訓練學生有能力去定義並發現它們。

成大自 2017 年起，打造一個跨系所院校的跨領域學習平台。迄今已有超過 100 位教師、累積近萬名學生的參與，共開出近300門跨域課程，已經是成大、甚至是全國最大的跨域學習平台。

跨領域模組化課程教學意見問卷調查每年度皆獲得學生超過85%的（同意與非常同意）肯定。2023年共辦理3場「暑假跨領域模組化課程－學生意見回饋交流及課程檢討會議」，所有開課教師皆有出席，並表示在跨領域模組化課程上課是很快樂、很幸福的上課體驗，學生學習態度不同於學期間上課的學生，並且因為學生來源多元，對於教學是一項大考驗，但也是對教師本身教學的一種刺激與盲點的突破，跨領域模組化課程可謂教學相長的深切體現。

戰地轉身・轉譯再生-統籌執行計畫

「博雅設計微學院：島嶼轉譯研究基地」善用微學院（Microcollege）的使命導向（Mission-oriented）、強調實作精神及場域實踐作為方法，突破傳統大專院校體制之教學框架，以成大規劃與設計學院於全球藝術與設計領域QS排名百大的優勢為發展基礎，結合文學院、成大博物館、成大設計中心、成大藝術中心、C-Hub創意基地，發展出跨域的新型態組織——博雅設計微學院——在2022年已有所斬獲。8月26日，成大與連江縣政府簽訂馬祖微學院合作備忘錄，為落實馬祖微學院帶來一劑強心針。

本年度整體執行成果與貢獻如圖所示：向下扎根的部分，透過虛實整合課程突破傳統大學的教學體制、針對馬祖戰地據點提出具體的轉譯方案、深耕馬祖文化創意產業等方法，發揮了教育影響力、設計影響力、產業影響力；向上提升方面，藉由設計與人文專書出版、遠見UAR社會責任獎在地共融組全國第一名，以及各類型的國際工作營、國際講座、國際參展等，達到一定的學術影響力、社會影響力、國際影響力。

3.3 教育力-教學肯定與獎勵

對教師進行USR 教學和研究的支持措施

本校為激勵教師投入USR教學，設有多種教學獎勵措施。例如，自107學年度起，本校設置「參與大學創新與大學社會責任特優教師」獎勵制度，鼓勵教師投入大學社會責任教學，創造城鄉、產學、文化發展創新價值，並同時以跨系科、跨領域、跨校等合作方式，促進學生場域實作學習與分享，藉以強化區域產學鏈結，協助在地產業發展與升級。

目前本校規畫「大學社會責任教學特優獎」每年頒發兩名，核給獎勵金每月新臺幣貳萬元，為期一年；「大學社會責任之教學優良獎獎項」每年核發人數以全校教師人數百分之一點五為上限(約18人為上限)，核給獎勵金每月新臺幣壹萬元，為期一年。

截至111學年度，共計2位教師獲得大學社會責任教學特優教師殊榮，18位教師獲得大學社會責任優良教師獎項，核撥彈性薪資共新臺幣264萬元整。

此外，本校USR資源中心為使更多參與大學社會責任教學的教師被肯定，每年皆主動向教務處推薦USR優良教師，以期提高教師們投入大學社會責任之參與度。為鼓勵教師們持續深耕及帶領學生參與大學社會責任之課程，大學社會責任之教學優良獎項可以連續獲獎，故多位參與教育部USR計畫教師，如USR計畫主持人建築系張珩老師、教育所董旭英老師，皆在110、111學年度連續獲獎。

除了提供獎金及獎項等制度外，本校亦執行優秀USR教師多元升等策略，鼓勵教師投入USR教學及研究。本校升等辦法第三條，即明訂教師得依教學實踐研究申請升等，亦即教師可就其教學實踐研究領域，檢送有關有效提升學生學習成效，或於校內外推廣具有重要具體貢獻之專門著作或技術報告等進行升等送審作業，「惡地協作2.0：H.E.A.R.T.串起共學、共做、共感的淺山心生活」USR計畫主持人張秀慈老師，即為校內第一位透過此多元方式升等之教師。

授課鐘點方面，成大鼓勵教師開授「服務學習2.0—鏈結國際之實踐型服務學習」、「服務學習1.5—與社區需求結合之服務學習」及「基礎服務學習課程」等，提供相關課程開辦與實踐之經費資源，通過服務學習課程推動小組審核具服務學習內涵之專業或通識課程，開課教師授課鐘點加計1小時。

除上述方案外，本校亦有「降低授課時數」、「特色課程補助」、「共時教學，教學時數不拆分」與「開課彈性化」等4個USR課程能直接受惠的制度；而學校研發處透過網站整合多元產學計畫資訊，協助教師爭取連結外部資源，並鼓勵教師申請教育部與國科會研究計畫。

對 USR 教師社群的支持與獎勵情形

成大 USR 計畫以人文社會科學中心擔綱社會創新型 USR 資源中心作為推動平臺，負責校內 USR 相關計畫的整合。在大學端，建構「實踐型教學知識 (E-PCK) 整合平臺」，並依社會實踐議題成立「議題型教師社群」，目前已有10個社會實踐教師社群，議題涵蓋高齡生活、地方建築環境再生、惡地關懷等，期望根據各場域的不同性質，輔以教師專業，以學術觀點研擬問題解方，提供政府或各個單位團體落實政策的可能依循，並以教師的跨域社會實踐經驗，為社會扮演智庫要角。

除此之外，本校教發中心組織非議題導向式教師社群，鼓勵教師們定期參與教學午餐及共學活動，並時有USR相關議題之討論，協助教師們對大學社會責任議題及如何融入課程有更好的了解。透過教發中心所提供之此平台，本校教師有更多的機會做資訊分享與經驗交流，進而擴展教師專業知能、跨域合作與創新並促進更多合作的機會。自 107 年起參與教師由原本 201 位逐年成長至 111 年參與教師已超過 538 位(佔全校教師 40%)，五年內成長 167%；111 學年度上學期教師跨院共授課程已達全校課程的 13%，參與教師佔全校教師比例達 26%。

為提升教師的參與意願，本校除透過主動建構跨域教師的交流社群，針對特定社會議題培養共感，同時也給予實質回饋，例如參與教師能夠獲得每月至多2.8萬的彈性薪資，並享有別於傳統只重研究的多元升等管道。

活動地點 光復校區雲平大樓東棟四樓創新教學工坊

<p>9/11(一) 11:00-13:00 萬物皆關聯— 網路世界中的人工智慧 講者：李政德 教授 數據科學研究所 資訊工程學系</p>	<p>9/25(一) 11:00-13:00 我國淨零碳排 離岸風電現況及展望 講者：江茂雄 院長 臺大工學院 臺大工程科學及海洋工程學系</p>
<p>10/23(一) 11:00-13:00 誰的錯嗎？— 「學」與「住」之間的流動與實踐 講者：洪文玲 副主任委員 海洋委員會 高科大造船及海洋工程學系</p>	<p>11/06(一) 11:00-13:00 生成式人工智慧科技融入教室分享 會(一) 分享者：護理系 柯乃榮 教授 寄生蟲學科 李致璋 教授 體育所 理學堂 教授 工設系 陳豐任 副教授</p>
<p>11/15(三) 11:00-13:00 生成式人工智慧科技融入教室分享 會(二) 分享者：工管系 呂執中 教授 建築學系 宋立文 副教授 建築學系 王逸璇 助理教授 科館學程 林和丞 助理教授 經濟系 李繼宇 助理教授 水利系 蔡文彬 助理教授</p>	<p>11/20(一) 11:00-13:00 生成式人工智慧科技融入教室分享 會(三) 分享者：工設系 謝孟達 教授 資訊系 藍崑展 教授 生北所 陳威宇 副教授 老年所 葉江如 副教授 護理系 陳懷宇 副護理長 建築系 顏嘉慶 講師</p>
<p>12/4(一) 11:00-13:00 永續生活融入教學現場 講者：林心恬 助理教授 環境工程學系 智能與永續製造學位學程</p>	<p>12/18(一) 11:00-13:00 通識教學經驗分享—次 講者：林大惠 主任 能源科技與策略研究中心 機械工程學系</p>

教務處教學發展中心

圖：112第一學期-教師社群系列講座海報

國際鏈結力

Chapter



4.1 臺日大學地方連結與社會實踐聯盟

臺日大學地方連結與社會實踐聯盟（簡稱臺日聯盟），是促進臺日兩國大學社會實踐經驗的交流平台。臺灣與日本歷史交錯重疊，由於相近的地緣政治、經濟發展和人口結構，且面對相似的社會結構性問題，如少子化、人口結構高齡化、非都市區人口外流、偏鄉城鄉發展落差資源與分配不均等。兩國官方與學術單位，皆意識學術端需具備辨識在地文化脈絡的能力，進入社區在地共學共作，方能尋求解決根本之道。

2021 年 11 月 16 日，臺方 6 校及日方 4 校，正式簽約成立「臺日大學地方連結與社會實踐聯盟」。臺灣方面成員為國立成功大學、國立暨南國際大學、國立高雄科技大學、國立中山大學、國立臺灣海洋大學及東海大學，而日本方面則為高知大學、千葉大學、龍谷大學及信州大學。

「臺日大學聯盟」透過電子報發行，促進臺日大學聯盟學校定期聯繫、學術實務交流、經驗分享與合作，強化臺日聯盟成員實質互惠，擴增聯盟社會實踐議題上的國際影響力。電子報內容涵蓋專題文章、人物側寫、活動報導、分案推動歷程等，主題聚焦校務治理與高等教育創新、地方創生、大學與地方連結、教學實踐與課程創新、國際連結、跨界跨域合作與新興趨勢之評論等。電子報於2021年11月創刊，每年3月、6月、9月與12月發行，目前已發行至第九期。今年由陳玉女副校長代表本校擔任聯盟的營運委員，人社中心行政組組長葉婉如副教授擔任電子報編輯委員。

臺日聯盟首長會議

2023年9月23日迎來疫情期間第一次臺日聯盟學校的實體交流會議。會議中透過分享聯盟學校推動USR的成果，為各校提供議題的實踐經驗，以及各校之間可發展合作的方向。期待未來聯盟校藉由互相交流與學習，將實踐成果之成效，轉化為知識技術，分享給在相同道路上實踐的學校與團隊，並加深思考如何將研究及產業鏈結，擴大促進雙邊在地組織及地方政府之交流。



圖：臺日聯盟首長會議



圖：陳玉女副校長代表成功大學致贈禮品給日本高知大學櫻井克年校長

4.2 以實踐場域及合作微社群作為跨國教學的基地

當跨國課程的學生要進入非本國社區現場，並與關係人進行深入對話時，往往需要仰賴該國教師在場域長期經營所建立的互信關係。USR計畫團隊憑藉長期在地深耕的經驗，獲得當地居民的信任，讓他們願意與課程學生互動並打破語言及世代的圍籬，給跨國的學習帶來更多的思考方向。

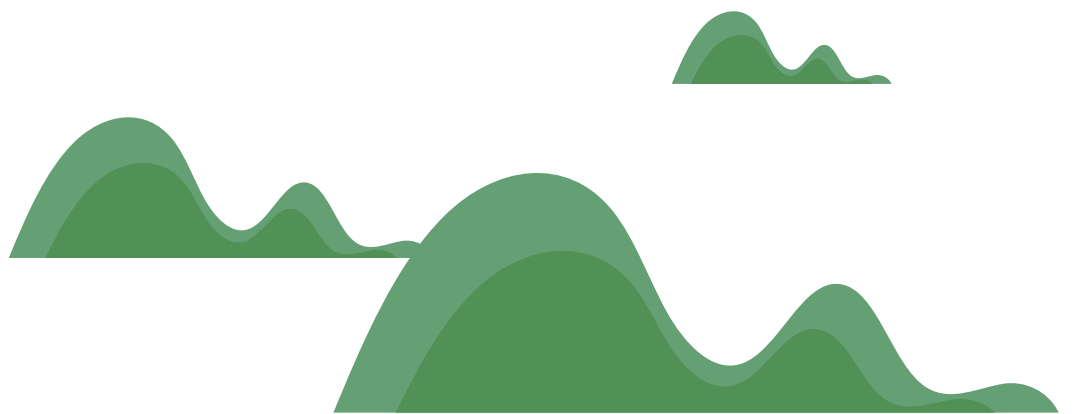
1. 「相伴2026：互為主體、互利共好、底蘊再創」計畫

許多國家正面臨的高齡議題，相伴2026計畫以「在地社區的實踐行動與成果」展開國際交流與跨國課程，嘗試將經驗的實踐模式轉移到國際。

(1) 以實踐場域及合作微社群作為跨國教學的基地

課程學生要進入社區現場並進行深入對話，往往需要仰賴教師在場域長期經營所建立的互信關係。相伴2026有許多長期深入社區合作、並協助凝聚微社群的老師，在跨國教學課程中即扮演了重要的樞紐角色。例如本計畫與新加坡社科大學合開之「跨國共創：高齡需求探索與創新解方」課程，其主軸是讓學生依高齡者的需求進行創業發想，然而從零發想的困難度極高，本計畫共同主持人林麗娟教授便邀請她長期合作的北區長勝里、仁愛里長輩來與兩國學生對話，基於長期的信任關係，社區長輩都很樂於開口發表意見，甚至還主動來了一場戰鼓表演，讓學生更了解高齡者的實際生活樣貌與需求；林麗娟教授也帶著學生拜訪番田說書人、Oh Old!青銀合創團隊，認識高齡者退休後的種種可能，以及青銀跨世代互動的方法與訣竅。

另外本計畫協同主持人陳世明副教授長期深耕臺南舊城場域，在成大規劃設計學院與筑波大學合開之「USRxArt/Design：日常生活遺產再生活化工作坊」中，便協助臺日雙方學生進入臺南舊城區的五條港區域與銀同社區，也連結鄭淑惠老師深耕之溫陵社區與Podcast微社群。學生們透過踏查與訪談，以成大過去的社會實踐為思考基礎，再透過藝術或設計的專業來呈現出具備在地歷史文化與社群記憶的作品。計畫長期的實踐經驗與成果，都成為課堂上學生的養分，同時也藉由跨國課程推廣本計畫成果，達到在地國際化之成效。





與新加坡社科大學合開之跨國課程中，北區長勝里、仁愛里長輩熱情地與兩國學生對話，讓學生更了解高齡者的實際生活樣貌與需求。



協助成大與日本筑波大學合開的工作坊走入舊城場域，讓臺日學生以成大過去的社會實踐為思考基礎進行創作。

(2) 將國內實踐模式分享、轉移到國際

計畫協同主持人林麗娟教授長期推動「高齡動態生活」，近年在臺南許多社區推動戰鼓等新式運動，有效提升社區高齡者的肌力並促進社交，深受在地長輩喜愛，例如在長勝里，就有位90幾歲的奶奶，即使只能坐在輪椅上，也不會錯過社區每一次的戰鼓課程與對外演出。

在新加坡社科大學的邀請之下，林麗娟教授結合新南向計畫，帶領了5位學生與1位助理至新加坡，將戰鼓運動帶給當地兀蘭、Commonwealth等社區長者，後續在新加坡東岸蔚為風潮，在地社區亦透過線上教學持續運動，讓臺灣的動態生活實踐方案推廣至國際。



林麗娟教授帶領學生，將在臺南長期推動的戰鼓運動引入新加坡社區，讓臺灣的動態生活實踐方案推廣至國際。



(3) 以場域議題及行動方案進行跨國交流與討論

計畫團隊從高齡議題出發，在不同的場域發展出適合當地的子議題與行動方案，這些內容也成為與國際學者交流討論的基礎。例如同樣關心高齡生活發展的新加坡社科大學教師團隊，便多次來臺參訪計畫於官田、舊城、北區等實踐場域，了解計畫如何參與地方發展的實踐模式，後續更延伸出前文所述的跨國課程合作。近年來在國平社區與仁愛里，本計畫陳世明副教授多次透過實作課程，帶領學生協助長輩改善社區農場空間，今年進一步在楊詩弘助理教授的牽線下，邀請了東京都立大學讚岐亮教授、千葉大學湯淺かさね助理教授來到社區，針對都市農園議題進行交流討論。

除了國際大學間的交流外，本計畫林淑惠兼任助理教授也連結日本食通信事務局與江守敦史執行長，以「城鄉締結」為議題辦理工作坊，邀請本計畫各個微社群夥伴、地方農民、以及關心城鄉議題的學生參與，一同討論「城」與「鄉」之間互為主體的關係，江守敦史執行長也對成大與地方夥伴間的強烈連結、以及工作坊中的熱切討論，表達了驚喜與讚賞。



新加坡社科大學教師團隊參訪相伴2026實踐場域，了解我們如何參與地方發展的實踐模式。



東京都立大學讚岐亮教授、千葉大學湯淺かさね助理教授來訪國平社區，並與相伴2026團隊進行都市農園議題的交流。



2. 「長短樹下的微風－環境療癒場域之建構」計畫

計畫與日本畿央大學人間環境設計系（三井田康記 系主任、東 実千代 老師、清水裕子 老師、陳建中老師、中井千織 助教、小松智菜美 助教）合作開設「設計工作坊-建構桃花源」課程，進行臺日工作營課程交流。

因計畫團隊長期積極與長短樹社區居民合作，故獲得居民首肯，由課程老師及園藝景觀業師盧昕宏老師帶領同學們學習植栽移植、修剪、整地等工作事項，並與社區居民的合作共同投入並參與療癒性空間的規劃與建構。透過引入藝術與自然療癒概念，以活化閒置空間的方式，為社區帶來新的生機。社區除了得到了實質的空間改善，也培養了更緊密的社區聯繫，成為社區凝聚與共融的象徵。

本團隊也受日本畿央大學邀請，2024年將帶領20名學生至奈良明日香村進行場域工作營，探討跨國農村活化議題與實踐操作。藉由國際交流經驗豐富學生的知識，拓展跨文化視野，並建立的跨國際社會服務學習之平台。



日本畿央大學來台交流進行「建構桃花源工作坊」

4.3 以技術探討為重心的國際連結與交流

以技術轉化與商業化作為跨國連結的軸心

藉由跨國技術的交流，雙方計畫團隊皆有機會去檢視目前所應用的技術是否有任何可截長補短之處，並可加以學習應用，以利學生成長、產業提升，達到國際共好之效。

「台南400年：從倒風內海到東原山林溪北傳統特色產業的升級之路：復振與新生」計畫原旨即提供師生走出校園、回饋社會的機會，試圖透過跨領域的學習與合作，以宏觀的角度看待社區面臨的人文社會與產業的問題，同時鏈結成功大學永續發展目標文化底蘊再創，在天然災害頻仍及全球變遷的衝擊下，以專業分析在地環境與產業的問題，並以現代科技導入生物多樣性復育，建構特色化的生態觀光產業。

計畫國際合作項目包含：

- (1) 與日本筑波市產業技術綜合研究所(AIST)合作，該所致力於提升生產效率、降低環境影響，推動科技轉化和商業化，例如利用科技技術模擬暴雨及乾旱預防措施讓農作物經濟可有效增長，並運用該系所的專業防災管理系統修復和維護自然環境的功能和生態系統的健康。
- (2) 在「日本國立研究開發法人防災科學技術研究所」學習地震、暴雨的預防應對經驗、災害預防因應、強震體驗、地震模擬儀器等科技預防內容，並親身體驗暴雨來臨時作物所承受的壓力，並從中探討該如何透過臺灣及日本之間現有的技術加以預防。



台南400年計畫，日本國際氣候變遷防災會議：暴雨測試

(3) 參觀首都圈外郭放水路管理支所，該設施位於日本埼玉縣的防洪設施，被譽為世界上最大的地下水利工程之一，用於在豪雨期間將多餘的洪水引導到江戶川。此工程設計目的是減少東京都市圈地區的洪水風險，保護當地居民和財產的安全。該工程為了不讓調壓水槽受到周圍地下水的浮力影響，而設有每根重量高達500噸的水泥柱，共59根，因光景場面壯觀而被稱為「防災地下神殿」而知名度大增，成為具有代表性的公共建設。日本如此龐大的地下防災排水道工程，不僅有效控管水資源，也成為知名景點增加觀光價值。相對地，臺南古都在土木工程建設上不僅必須考慮地上的文化史蹟與建築，以及埋藏在地下可能新發現之古蹟文物該如何保存，解析地下水成為此工程的難題之一。

此外，計畫團隊亦持續與伙伴學校印尼農業大學(IPB University)交流合作。團隊於10月初至該校參與2場國際研討會與3個實作場域，包含茂物與萬隆的咖啡田、IPB大學熱帶特色植物農作田，以及茂物植物園，這些地點是印尼的自然農法基地與重要的植物學研究中心，目的是與當地研究人員和種植人員交換相關產業知識，將農業國際經驗導入當地實踐，並促進雙方農業水平的提升，為特色永續的目標之一。



台南400年計畫，印尼咖啡園場域參訪

4.4 以合作共好為開展的國際連結與交流

以看見需求作為計畫執行的濫觴

做為一所頂尖大學，成大擁有產、官、學各項資源的挹注，而成大也在這些資源的浸潤下，逐漸發展壯大。當成大站穩了腳步後，除了反思自己如何能得之於社會，用之於社會，致力於發展大學社會責任外，亦需登高望遠，尋思是否還可進一步達成國際共好之目標。

1. 「相伴2026：互為主體、互利共好、底蘊再創」計畫

國外實踐模式的觀摩與交流分享

本計畫積極向國際其他關心高齡議題的大學學習，互相切磋分享。例如新加坡社科大學陳正見副教授在新加坡進行陪伴機器人的研究，本計畫除邀請他來台分享，並與本計畫林麗娟教授進行臺灣在地的共同研究，其研究成果「規律運動習慣對中高齡女性在主觀幸福感及科技接受度的影響—以社交型陪伴機器人為例」由體育與健康休閒研究所林嘉毓研究生、林麗娟教授、躍大陳正見副教授共同發表。另外本計畫也延續與日本千葉大學的合作，除了雙方教師就各自的高齡議題實踐成果多次進行線上交流分享外，2024年2月本計畫共同主持人劉立凡教授也將帶領成大學生參訪千葉大學社會實踐場域 (リソルの森、Chiba Regional Revitalization Research)，針對在地老化、健康老化議題進行教學交流。

2. 「長短樹下的微風—環境療癒場域之建構」計畫

蒙古健康城市非營利組織 (Healthy City of Mongolia)

主席Dr.Tserendulam認識到臺灣在健康環境和社區營造領域的卓越成就，特邀本計畫主持人建築系張珩教授參與社區環境改善合作計畫。

張教授自2018年3月起，開始與該國進行健康影響評估相關永續議題討論，更受邀成為「蒙古健康城市組織」研討會的主講人，分享了社區營造與兒童環境的經驗，並視察當地，拜會蒙古營建署、烏蘭巴托市建設局和教育局首長。本計畫團隊至今仍持續透過專業知識和實踐經驗，為蒙古兒童的健康環境帶來實質改善，展現臺灣的服務熱情和愛心。



德國TU Darmstadt 建築學院設計與開放空間規劃系

本團隊於112年三月邀請德國 TU Darmstadt 建築學院設計與開放空間規劃系Laura Henneke、Johanna Moraweg兩位老師來台參訪，並邀請Henneke老師進行客座演講-Metropolitan Landscape of Germany，分享德國都市景觀永續性之規劃，講述德國大都會地區經濟、社會和功能高度整合，由核心城市及周邊地區組成，透過相互依賴關係，共生共存。

3. 亞太護理教育聯盟

「亞太護理教育聯盟（Asian and Pacific Alliance for Nursing Education，簡稱APANE）為本校護理系於2019年發起之學術非營利組織，該聯盟以建構國際化、多元文化的護理教育與研究合作平台為由，連結各國護理教育合作夥伴關係，全面提升亞太護理教育的永續競爭力。

成大護理學系曾獲得2022第三屆《遠見》「國際共享組」首獎。其過去數年配合政府南向政策，秉持深耕東南亞護理教育，已培育數十位來自亞洲護理人才，這些國際畢業生均具備專業知識與技能，學成返國後，多能應用所學獲得當地政府重視。以臺灣為起點，聯盟企盼能擴大在亞洲的影響力，未來可媒合亞太護理教育資源，培育新世代人才，創造成功護理領袖，再透過世界級的舞台，提升臺灣護理的國際聲望。



永續發展力

Chapter



5.1 推動永續的機制

本校以人文社會科學中心建構的「社會創新型USR資源中心」作為成大各USR計畫的整合推動中樞，中心定期召開會議，協調並整合校內各USR計畫，強化特色、促成合作、有效連結並發揮綜效，透過國內其它部會資源，進行場域型教學及研究之發展與深化。由副校長為USR 對整體校務橫向連結的主導層級，人社中心主任執行與推動，連結整合校內處室、院系的資源，發展跨領域的課程與實作行動，並協助串聯通識課程，讓校內學生更了解USR計畫內涵與成果。



學校的資源挹注

為了推動USR，成大持續提供資源支持USR相關計畫，如112年高教深耕經費共投入31,685,993元支持學校教師推動社會實踐相關計畫，該經費佔本校高教深耕計畫2.23%。未來也會持續鼓勵校內師生投入社會實踐與永續發展的教學與研究。

執行團隊之篩選、育成與輔導

成大鼓勵USR相關教師申請教育部教學實踐研究計畫USR類計畫，包含自籌款項的自組團隊，或是藉由校方篩選、深耕經費支持的團隊，申請Hub計畫項目以五大USR社會實踐議題為主軸（知識技術轉譯、文化底蘊再創、社會永續智庫、跨世代新人才、共融友善環境），並結合教學創新機制，促成跨專業領域教學進入場域實作。

實踐場域之媒合由本校「創新型USR資源中心」主責，由核心成員（副校長、人文社會科學中心、各個USR計畫團隊）共同協調，將本校有形及無形資源更有效的運用。

計畫執行開始執行後，USR中長期效益評估委員會將檢視各團隊年度執行成效，通過評估者，次年可持續執行計畫。如團隊執行效果不佳或執行困難者，由委員會決議輔導團隊或取消經費補助。相關育成輔導機制包含：

1. 實踐型課程經費補助：鼓勵開設實踐型課程，以教育部相關計畫（深耕計畫、USR計畫等）經費支持實踐型課程開設。
2. 提升實踐型教師成長：開設場域經營輔導工作坊、實踐型教學工作坊，及執行社會責任相關之議題工作坊，並邀請計畫經營成功之團隊教師分享經驗。
3. 專家效益評估建議：邀請校內外具評鑑專業教師，針對效益評估結果，給予計畫執行面向之調整與改良建議。

USR 計畫執行團隊成員能力培植的策略和方法

執行團隊可分為三類，教師、學生以及助理。本校人社中心社會實踐組長，同時也是惡地協作 2.0 計畫主持人的秀慈老師分享，首先針對團隊教師，由於其本身具備專業知識及能力，教師培植的重點放在「促成合作」。教師社群每學期初或學期末召開分享會，激盪想法並收攏資訊，如教師們近期研究、接觸資源等，並由教師社群的核心教師，將資訊連結給其他社群。其次，為擴大教師參與的可能性，計畫以資源及資訊共享的方式接引新教師，讓新教師做好準備之後再依自身狀態進入社區實踐。學校端與計畫核心團隊的角色是資源支持者，長期經營場域關係並營造適合教師投入實踐的環境。

第二是學生，學生的培力包含個人狀態成長及進入場域執行方案的能力。課程除了場域學習，若欲了解或幫助學生了解其專業提升或個人特質狀態，均可透過有脈絡設計之回饋單、學期末反思工作坊達到效果。另外，也可進一步約學生個別訪談，理解他的學習狀態、個人狀態以及團隊合作狀態。對於學生，老師角色是介紹場域的引路人，降低他們進場域的門檻，引導學生執行田野調查、關係人訪談、辦理工作坊、成果發表，及蒐集場域意見，持續發掘計畫可繼續實踐的內涵。

最後是助理培力，助理包含專任助理及課程助理，皆需安排固定時間、不同頻率的助理會議，頻率可依各計畫需求而定。首先，帶領助理檢視時間四象限(重要且緊急、重要不緊急、緊急不重要、不緊急不重要)，以及所做的事與計畫目標之相符度，不斷校準計畫的能量，將資源完善運用也提升助理的敏銳度。其次，幫助他們看見「執行這件事在他們職涯中的角色是什麼」，邀請他們想像在二年後的履歷欲呈現的樣貌，只要社區中有一件跟他的專長興趣有關，則優先詢問他，讓計畫跟助理的生涯相輔相成。

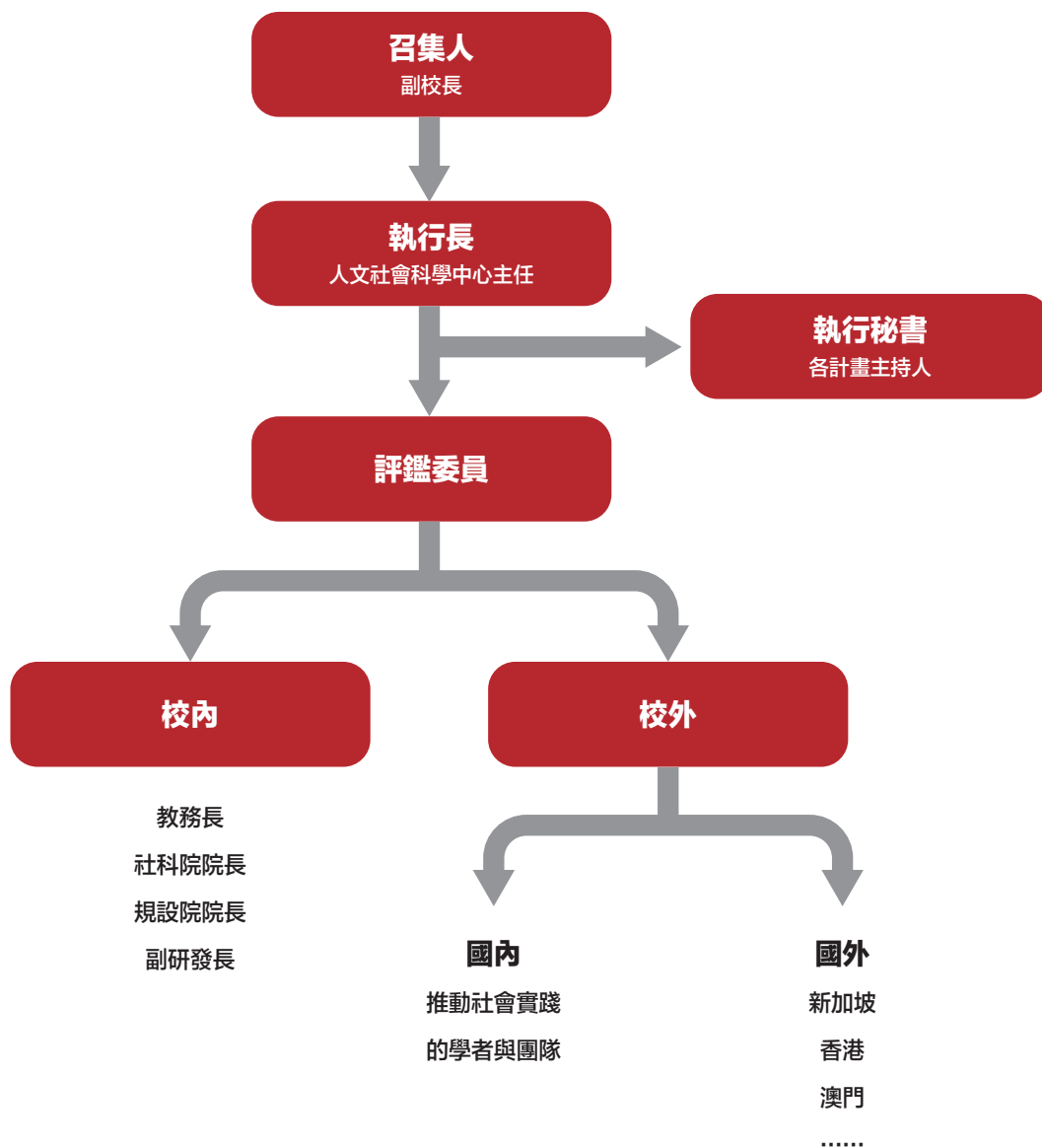
計畫萌芽之教學創新推動與教師社群營造

本校計畫團隊透過教師社群的經營，幫助教師持續認識在地問題以及跨領域資源共享，當教師經過思維與研究後，問題意識及實踐方案即融入課程教學。同時，盡可能將課程需求與場域需求串接，雖然並非易事，仍可朝向發掘場域特色事件與文化，找出課程專業可著力的部分，讓學生參與一場有特色的實踐課程。

針對教學創新推動與特色人才培育，計畫推動過程鼓勵團隊運用合適的社區實踐的理論策略，以「以資產為本的社區發展」思維為例，社區發展的策略是由社區中有什麼開始，其核心宗旨為社區中每個人可互相效力，發掘社區的資產與優勢，進而發展出更緊密及和諧的社區關係，以及促進更大的社區參與。此策略可運用在實踐型課程中學生的培力，也可運用在場域經營時的社區人才培力，引導社區成員看到他們也是主體，大家互為主體，在共學共好的過程中，每個主體都有成長。

5.2 USR中長期效益評估

「創新型USR資源中心」負責推動本校大學責任整體的執行，亦是本校大學社會責任中長期效益評估的專責單位，規劃本校效益評估架構、統整蒐集各 USR 計畫資料與分析本校USR實際成效。由USR資源中心成立「國立成功大學大學社會責任實踐中長期效益評鑑委員會」，委員會由副校長擔任召集人，教務長、研發長、人社中心主任、社會實踐組組長擔任當然委員、並邀請國內外USR專家5-7位共同組成擔任評鑑委員會，以評鑑本校下列USR項目執行情形：



圖：「國立成功大學大學社會責任實踐中長期效益評鑑委員會」組成架構圖

中長期效益評估的面向指標及評估方法

本校就「財務支持」、「人才培育」、「地方需求」、「國際連結」當為USR發展四大面向，每個面向就下列重點作為中長期效益評估：

- 1.校務治理：財務支持、資源配置、課程設計、永續規劃。
- 2.人才培育：學生就業競爭力、團隊成員、資源配置、地方人才培育。
- 3.地方需求：合作單位、問題解決、產業創新、場域服務。
- 4.國際連結：國際移動人才培育、國際影響力、國際交流、國際夥伴。

評鑑架構設計則依據 CIPP 的四個評鑑面向進行USR效益評估，分別為：

- 1.目標確立的正確性：確認USR服務場域、對象的理由，定義出其需求、問題、與改變機會，提供計劃達成目標的情境。
- 2.投入時間、人力及資源的規劃性：USR計畫的方案設計、行動方針、資源運用，以最佳的整合策略，達成設定目標。
- 3.計劃進展的掌握性：有計畫執行的監督性，可瞭解方案的執行進度與計畫規劃KPI的相符程度、與資源運用的效率，並於必要時修正計畫。
- 4.成果效益：以問卷、解釋及判斷方案的成就了解計畫的成果性。

CIPP評鑑模式之應用，強調計畫按場域、對象所設定目標，以評鑑形成監督計畫，透過事前與事後的評鑑回饋，檢核執行情形與目標達成的契合度，所提供整體循環評鑑過程，期許達成改進現況的功能，得讓USR計畫實施能讓本校落實大學社會責任。

串聯各計畫參與校級中長期效益評估

USR資源中心定期發起跨計畫共識會議，串聯各計畫教師及助理，凝聚團隊成員對CIPP評鑑應用於計畫之中長期效益評估的意識，並於學期間辦理評鑑工作坊，邀請計畫教師及助理一同學習。為使工作坊具有效益，USR資源中心需先準備成大校務發展重點、幫助計畫成員理解CIPP撰寫方式的工具，如事先擬好的CIPP架構表格及撰寫範例，爾後邀請計畫成員依照表格，填入各自計畫的「目的背景」、「資源分配」、「執行過程蒐集方式」及「預計達成的結果」，並思考計畫推動與成大校務發展的連結，讓計畫依各自特色進行架構之調整修增。最後各計畫於年底將表格回傳至中心，內容涵蓋「目的背景」、「資源分配及實際運用」、「執行過程蒐集方式及過程記錄」及「預計達成的結果及成果呈現」。中心進一步將各計畫所提供的資料進行整合，回應校務發展重點並撰寫中長期效益評估報告。

成效評估設計納入各類型利害關係人之實證

本校USR計畫產生影響的利害關係人依據四個面向—校務治理、人才培育、地方需求、國際連結評估內涵，表列出各類型利害關係人。本校按照不同利害關係人之屬性，發展不同的評量工具，如下表所列：

面向	校務治理	人才培育	地方需求	國際連結
利害關係人	<ol style="list-style-type: none"> 1.國立成功大學 2.參與計畫教師 	<ol style="list-style-type: none"> 1.參與USR課程學生 2.參與USR計畫助理 3.參與USR計畫博後 	<ol style="list-style-type: none"> 1.在地居民 2.在地商家 3.在地議題專家 4.政府部門 5.社區組織 6.NPO組織 	<ol style="list-style-type: none"> 1.國際合作學校 2.國際合作機構 3.國際合作教師 4.國際合作學生
利害關係人意見的蒐集資料樣態	<p>質性:</p> <ol style="list-style-type: none"> 1.成大獲獎紀錄 2.教師社群會議 3.教師獲獎紀錄 4.計畫獲獎紀錄 5.USR年報 6.THE全球排名 7.參與教師回饋紀錄 	<p>量化:</p> <ol style="list-style-type: none"> 1.課程學生問卷回饋 <p>質性:</p> <ol style="list-style-type: none"> 2.參與學生回饋紀錄 3.參與助理回饋紀錄 4.參與博後回饋紀錄 5.博後參與學校教學紀錄 6.參與博後生涯發展紀錄 7.參與助理生涯發展紀錄 	<p>量化:</p> <ol style="list-style-type: none"> 1.場域關係人問卷回饋 <p>質性:</p> <ol style="list-style-type: none"> 2.在地政府回饋紀錄 3.在地商家回饋紀錄 4.在地社區回饋紀錄 5.志工活動紀錄 6.在地居民、商家、議題專家等之訪問紀錄 7.活動參與紀錄與反饋 8.活動參與紀錄與反饋 9.計畫實踐成果紀錄 	<p>質性:</p> <ol style="list-style-type: none"> 1.國際學者/教師交流活動紀錄與反饋 2.國際學生交流活動紀錄與反饋

表：評估四面向之利害關係人資料蒐集

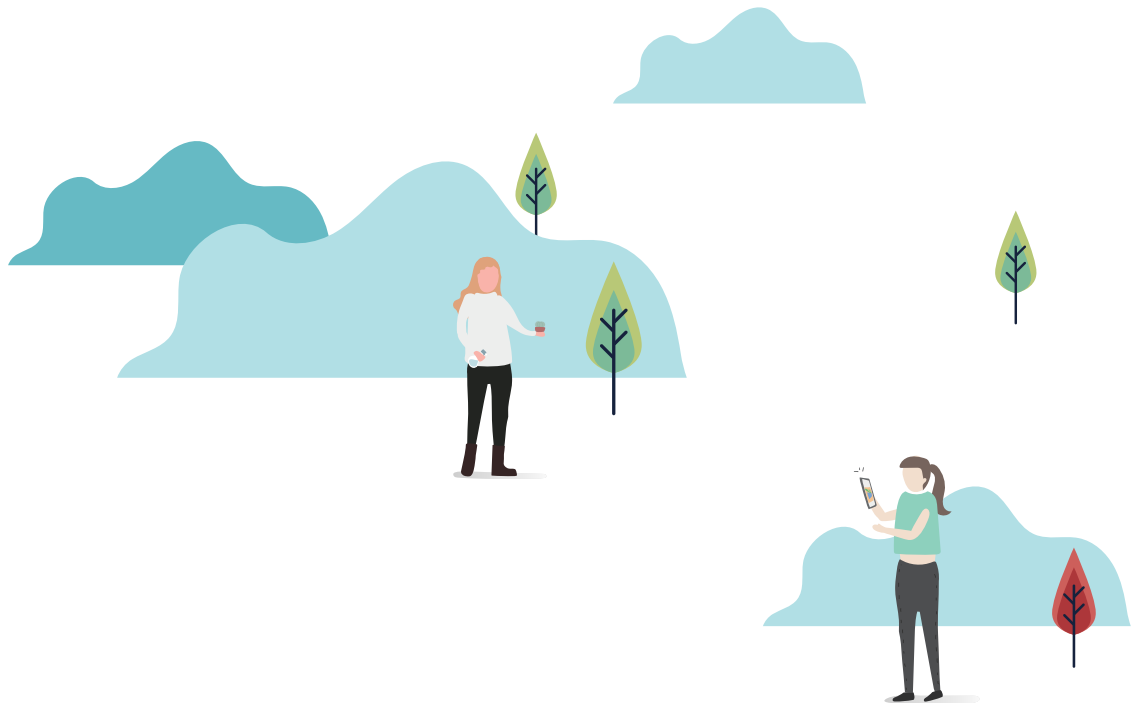
利害關係人的意見調查

本校將利害關係人分為三大類，第一為本校修習USR課程之學生，第二為各計畫於場域實踐時所接觸的場域關係人，第三則是計畫團隊成員，包含參與教師與助理。這三類利益關係人係由USR中心與各計畫主持人討論所訂定，針對第一類關係人（修課學生）本校採用問卷方式蒐集資料，問卷建構依循本校中程校務發展計畫內容、高教深耕關鍵能力對應USR績效目標以及依各計畫特色所欲培育的能力與情意，用以衡量學生競爭力、學生面向的地方人才培育。

針對第二類關係人（場域關係人），USR資源中心開設「利益關係人調查工作坊」邀集各計畫助理一同建構適合計畫運用的問卷及資料蒐集辦法，首先列出場域中所有互動的人們，並進行歸類，包含身分的類別，如居民、場域學校；或提供服務的類別，如提供服務的對象、合作的對象等。針對不同的類別，計畫將設計不同的問題來蒐集場域關係人的意見。針對地方需求所對應的場域關係人，進行量化問卷回饋，其設計內容皆由USR各計畫團隊所設定。

第三類關係人（計畫團隊）考量到執行團隊運作流暢，有利於計畫的永續推動，因此USR資源中心與各計畫合作，希望探討出執行成員在實踐過程中所在意的面向、過程中遇到的困難，以及回顧執行計畫時的反思結果。

本校所推動的USR計畫與校務中長期發展計畫相呼應，每年中旬人社中心將於校級主管會報進行專案報告，同時納入校務國際諮議委員會，提供本校「落實在地鏈結、實踐社會責任」的方向擬定參考。本中心將USR計畫的推動情形及執行成效評估成果等反饋到校級單位，以提供學校校務中長期發展規劃及USR永續運作為重要參考。





結語

從90周年校慶的標語「藏行顯光 成就共好」到91周年的「合心同炬 歷久如一」，再到去年92周年校慶的「日朗雲平 煥然逸新」，無不昭示著成大邁步創校百年，凝聚跨領域、跨世代的智慧與努力，共同耕耘「全球一命」的議題，力求社會共好，展開世界美好共榮的新局。

2017年9月，成大創全國大學之先，開設一門大一新生必修的「踏溯台南」課程，帶領學生走出教室，實地體認臺南在地鄉土、了解歷史演變及人文采風。課程結合通識教育核心理念，連結當代臺南都市脈動與發展願景，期許學生藉由修習本課程進入社區，發揮在地關懷，創造社會價值與實踐社會責任。其後，藉由成大教研策略的推動，各項的USR計畫與課程勃發，除讓學生有機會深入社區，讓所學能實際操作外，也同時活化社區，帶領社會互動，與地方共學共好。

本校USR的計畫與課程亦與國外實行USR計畫的大專院校進行雙邊合作，藉由課程、工作坊及研討會等方式，拓展學生國際視野。此外，亦透過與國外各校的交流討論，思考解決全球面臨之重大議題，希望藉由不同的國情與觀點，能更好地回應在地需求與區域整合治理，使社會實踐應用更多元，善盡本校大學社會責任。

這幾年來，成在大學社會責任的耕耘及成果有目共睹，接連獲得了《遠見雜誌》「USR 大學社會責任獎」的「綜合績效一般大學組」與「國際共享組」首獎，以及《天下雜誌》「USR 大學公民獎」公立一般大型組大學第一名。在全球面臨疫情、氣候變遷加劇、能源、健康醫療等多方挑戰下，成大將在南臺灣持續努力，在學術研究、產學合作、科技知識普及與社會貢獻面向持續耕耘，以期與臺灣社會一起轉型、茁壯，發揮肩負世界共好的力量。

2023 UNIVERSITY SOCIAL RESPONSIBILITY

Annual Report



NCKU

National Cheng Kung University

國立成功大學 2023 年大學社會責任報告書

編著 | 國立成功大學人文社會科學中心

出版 | 國立成功大學人文社會科學中心

地址 | 臺南市東區大學路 1 號

電話 | 06-2757575

出版日期 | 2024 年 3 月初版



2023 UNIVERSITY SOCIAL RESPONSIBILITY

Annual Report



1931

NCKU

National Cheng Kung University